



## Guidance/Care Center, Inc.



# Gid Kliyan

Adrès Etablisman yo:

### **Upper Keys**

99198 Overseas Hwy.,  
Suites 3, 4 & 5  
Key Largo, FL 33037

phone (305) 434-7660  
*\*opsyon 6*  
fax (305) 451-8019

### **Middle Keys**

3000 41<sup>st</sup> Ri, Ocean  
Marathon, FL 33050

phone (305) 434-7660  
*\*opsyon 5*  
(305) 434-9040 fax

### **Lower Keys**

1205 Fourth Street  
Key West, FL 33040

phone 434-7660  
*\*opsyon 4*  
(305) 292-6723 fax

[www.GuidanceCareCenter.org](http://www.GuidanceCareCenter.org)  
[www.Westcare.com](http://www.Westcare.com)

Revize: 12.30.24 md  
(Yon lòt fòmilè manyèl disponib sou demann.)

## Tab Matyè yo

Deklarasyon Byenvini	3	Gid pou Medikaman yo (ki enkli gwosès ak bay tete)	30
Misyon, Vizyon, ak Prensip Gid	3	Ijans yo	31
Kiyès nou ye	4	Egzèsis Ijans yo	31
Orè Operasyon yo	5	Direktiv davans	32
Konfidansyalite	5	Kesyon yo poze souvan	33
Deskripsyon Sèvis yo	6	Rapò Abi	34
Disponiblite Matris Sit Sèvis	14	Lwa sou Andikape Ameriken yo (ADA)	34
Règ Kondwit	16	<ul style="list-style-type: none"> <li>• <i>Sèl Kontak Inik</i></li> </ul>	
Estanda Etik yo	17	Fimen	34
Responsablite w yo	18	Peye pou Sèvis	35
Règ Jeneral Pwogram yo	18	Echèl Frè glisman	36
Dwa Kliyan yo	19	Estrikti Jeneral Pwogram/ Oryantasyon Pwogram	37
Pwosesis Plent/Reklamasyon	21	Resous Kominotè yo	38
Avi sou Enfòmasyon Prive	23	Lis kotwòl oryantasyon	41
Konsantman enfòmè pou Anrejistre Odyo ak/oswa videyo	25	CARF	42
Sante ak Sekirite	25	Apenndis 1	44
Prekosyon inivèsèl yo	25	Sous Finansman yo	51
Maladi Seksyèlman Transmisib	28		

## **BYENVINI!!**

Ou te pran yon etap enpòtan pou amelyore kalite lavi ou. Nou kontan paske w te chwazi nou pou ede w ak fanmi ou. W ap patisipe nan planifikasyon sèvis yo k ap konsantre sou bezwen inik ou yo.

Y ap ba w opòtinite pou w revize plan w lan avèk nou regilyèman pou w wè si sèvis yo founi yo, ap ede w atenn objektif ou yo. Konseye w la ap travay avèk ou epi anplwaye medikal yo ap patisipe nan swen w jan sa nesesè. Doktè a, enfimyè a oswa asistan doktè a ap konsilte w pou evalye si medikaman (yo) kapab ede w. L ap eksplike w byen risk ak benefis medikaman li ka preskri w yo.

Nou kontan travay avèk ou. Mèsi paske w chwazi Guidance/Care Center.

## **MISYON NOU**

WestCare angaje tout moun nou antre an kontak avèk yo nan yon pwosesis gerizon, kwasans ak chanjman yo benefisye, fanmi, kòlèg travay ak kominote yo.

## **VIZYON NOU**

WestCare fè egalman meyè efò kolektif ak endividyèl nou yo nan direksyon pou "remonte lespri imen an" pou amelyore, elaji ak ranfòse kalite, efikasite, ak pre-efikasite nan tout sa n ap bati pou lavni.

## **PRENSIP GID**

Plizyè prensip ki founi oryantasyon siplemantè epi ki founi sèvis konpòtmantal ak endividi, fanmi ak kominote yo. Yo se:

- **Ekselan:** Premye priyorite nou se founi pi bon kalite sèvis pou moun ak kominote n ap sèvi yo. Nou apresye ak rekonpanse siksè, epi nou angaje nan amelyorasyon kontinyèl nan tout sa n ap fè. Nou gen volonte pou nou reyisi, epi nou gen kapasite pou kreye ak ankouraje siksè pou tèt nou, kòlèg travay nou yo ak moun n ap sèvi yo.
- **Devouman:** WestCare angaje l pou l fè sa ki nesesè pou fè travay la yon fason etik ak efikasite. Nou angaje nan travay di. Nou pasyone nan sa n ap fè. Nou gen konpasyon pou kòlèg travay nou yo ak tout moun nou sèvi.
- **Kwasans:** Nou pran angajman pou aprann ak amelyorasyon kontinyèl. Nou rekonèt ke kwasans se yon pwosesis dinamik, pa yon evènman. Nou rekonèt kle siksè se atenn objektif nou yo ak konstwi resous nou bezwen pou akonpli misyon nou.
- **Konpòtman Etik:** Nou apresye epi atenn entegrite nan chak aspè nan travay nou epi nou p ap aksepte anyen anmwens.

## KIYÈS NOU YE:

Guidance of Clinic Middle Keys, Inc., te fonde orijinèlman an Out 1973 kòm yon ajans prive ki pa gen benefis pou swen sante konpòtmantal k ap sèvi Middle Keys. Care for Center Mental Health, Inc. se te yon ajans prive pou swen sante konpòtmantal san bi likratif k ap sèvi Upper ak Lower Keys te fonde an Oktòb 1983. Nan mwa Oktòb 2009 ajans yo te rantr nan Guidance/Care Center, Inc. (GCC) La pou kreye yon ajans inifye 501(c)3 prive pou swen sante konpòtmantal san bi likratif k ap sèvi tout komin Monroe. Guidance/Care Center, Inc., gen 3 Etablisman atravè Keys yo. Guidance/Care Center sitiye nan Key Largo, Marathon, ak Key West pou ofri yon swen kontinyèl epi konplè pou sante mantal ak sèvis konsomasyon sibstans nan tout Komin Monroe. An 2003, Guidance Clinic of Middle Keys ak Care Center for Mental Health afilye ak WestCare, Inc., nan fason endepandan.

Aktyèlman GCC gen yon ekip ki gen plis pase 140 anplwaye, ki enkli pwofesyonèl ki gen lisans (sikyat, asistan doktè, sikològ, travayè sosyal, konseye sante mantal, asistans doktè ak enfimyè), pwofesyonèl sètifye adiksyon, konseye, administratè ak pèsonèl enfòmasyon, fiskal, biwo, sipò klinik, transpò, ak pèsonèl antretyen. Etalaj sèvis GCC ofri yo enkli kontak, prevansyon, transpò, sipò pou kriz, evalyasyon, entèvansyon, pasyan ekstèn, reyabilitasyon sikososyal, akèy, estabilizasyon kriz rezidansyèl ak dezentoksikasyon, tretman sante mantal rezidansyèl, jesyon ka, entansif sou plas, konsèy ak dapistaj pou swivi swen VIH avan epi aprè akouchman. Nou se etablisman akèy mik.

***Guidance/Care Center pa ekskli, refize benefis oswa fè diskriminasyon kont nenpòt moun sou baz laj, ras, sèks, relijyon, koulè, andikap, orijin nasyonal, oryantasyon seksyèl, idantite sèks, sitiyasyon matrimonyal nan admisyon, patisipasyon, oswa resevwa sèvis ak benefis yo nan nenpòt pwogram ak aktivite li yo, ak sèvis anplwaye yo founi kliyan, kit yo te fè pati GCC dirèkteman oswa atravè yon kontraktè, oswa nenpòt lòt antite GCC fè aranjman pou fè pwogram ak aktivite li yo.***

***Pwogram sa a resevwa sibvansyon federal pou prevansyon ak tretman, pou konsomasyon sibstans epi sèvi moun k ap konsome dwòg. Se poutèt sa, pwogram sa a oblije bay preferans ak tretman moun sa yo nan fason sa a:***

- 1. Moun ansent kap itilize dwòg enjekte yo***
- 2. Moun ansent kap itilize dwòg***
- 3. Moun ki enjekte dwòg***
- 4. Tout lòt moun yo***

## Orè Operasyon Woutin

Upper Keys

Middle Keys

Lower Keys

Orè Operasyon yo: 8:00 am – 5:00 pm Lendi – Vandredi

Sipò pou kriz ak tè depistaj an ijans disponib 24 sou 24, 7 jou chak semèn

**Rele: 305-434-7660 ext. 8**

Pou moun ki pa tande byen, tanpri rele Florida Relay Service nan 1 (800) 955-8771.

### KONFIDANSYALITE

*Manm p èson è nou yo vle jwenn konfyans ou epi pwoteje vi prive W!*

Manm pèsònèl Guidance/Care Center yo p ap pale ak pèsòn oswa voye enfòmasyon sou ou sof si ou siyen yon fòmilè divilgasyon enfòmasyon pou di sa otorize. Fòmilè a dwe trè egzak sou kisa, poukisa ak konbyen enfòmasyon yo bezwen pataje.

Gen sèten moman kote nou p ap kapab kenbe konfidansyalite dosye w yo. Men kèk egzanp: si gen yon ijans medikal; si ou an danje pou w fè tèt ou mal oswa lòt moun; si tribinal la bay lòd pou dosye ou yo. Anplis de sa, lalwa mande nou pou n rapòte nenpòt abi, neglijan, oswa abandon ke yo konnen oswa sispèk sou timoun ak abi, neglijan, oswa eksplwatasyon li konnen oswa sispèk sou yon granmoun vilnerab denonse l nan Abuse Hotline.

Tanpri al gade nan paj 23, pou plis enfòmasyon detaye sou konfidansyalite. Si w gen enkyetid sou nenpòt pwoblèm, tanpri ou lib pou kontakte nou jan toujou ye a.

## Deskripsyon Sèvis yo

**Evalyasyon:** Yo evalye tout moun pou detèmine fòs, kapasite, bezwen ak preferans yo. Asistans evalyasyon yo detèmine nivo, kalite ak frekans sèvis yo.

**Jesyon Ka:** Yon pwosesis kolaborasyon ki fasilite reyalizasyon byennèt kliyan atravè defans, evalyasyon, kominikasyon, jesyon resous ak livrezon sèvis nan yon fason byen kowòdone.

- Krite admisyon: Sante mantal ak/oswa maladi konsomasyon sibstans epi ki bezwen defans ak kowòdinasyon sèvis pou kenbe oswa amelyore nivo fonksyonman.
- Krite egzayat: Yon fwa ou reyalize objektif ou yo avèk siksè, Jesyon Ka ap pare pou egzeyate w.
- Filozofi pwogram lan: Atravè bon jan evalyasyon, planifikasyon, lyezon, kowòdinasyon, defans ak siveyans, moun k ap resevwa sèvis Jesyon Ka yo ka rive nan nivo byennèt pi elve, jesyon pwòp tèt yo ak kapasite fonksyonèl yo. Jesyon Ka fasilite pwosesis sa a pandan y ap ankouraje kontribisyon potansyèl moun lan, kèlkeswa gravite maladi li a. Sèvis jesyon ka yo optimize, si yo ofri nan yon klima ki pèmèt kominikasyon dirèk ant manadjè ka a, moun k ap resevwa a, founisè swen prensipal la, fanmi, lòt moun enpòtan ak lòt pwofesyonèl ki founi sèvis yo.
- Popilasyon Sible: Swen ak asistans pou moun ki gen yon pwoblèm sante mantal ak/oswa konsomasyon sibstans epi bezwen konplèks kontinyèl nan navigasyon sistèm lan.

**Pwogram espesyalis byennèt timoun (CWSP):** Pwogram sa a founi fanmi yo sèvis konplè, entansif ki baze sou fanmi yo, pou diminye plis patisipasyon nan sistèm byennèt timoun nan. Pwogram nan fèt pou evalye ak adrese konpòtman endividyèl ak/oswa bezwen emosyonèl pou fonksyonman fanmi ki ka kontribye nan yon arestasyon, ka byennèt timoun, oswa lòt enkyetid ki gen rapò ak konsomasyon dwòg.

- Krite admisyon: Paran ki gen yon maladi konsomasyon sibstans epi ki te gen byennèt timoun oswa patisipasyon Wesley House.
- Krite egzayat: Konplete yon minimòm sis (6) mwa tretman pou konsomasyon sibstans, siksè lyezon anvelope sèvis yo ak devlopman nan yon anviwònman k ap viv an sekirite, ankourajan epi ki estab, oswa moun lan pa patisipe ankò nan tretman an nan degre ki nesèsè malgre plizyè tantativ pou adrese absans li, oswa yo te retire konsantman pou tretman an.
- Filozofi pwogram lan: Tretman entansif pou konsomasyon sibstans rezidansyèl la ak sèvis sipò pou fanmi ke sistèm byennèt timoun lan te idantifye. Objektif la se ogmante sekirite epi redwi risk ak abi pou timoun rezidansyèl yo.
- Popilasyon Sible: Granmoun ki gen risk pou konsomasyon sibstans ak moun ki enplike nan sistèm byennèt timoun.

**Inite Estabilizasyon pou Kriz yo(CSU):** Sèvis estabilizasyon kriz rezidansyèl yo founi sou 24 sou 7 chak semèn. Sèvis yo limite epi entansif pou reponn bezwen moun ki ap fè fas ak yon kriz grav. Aktivite CSU yo enkli reyinyon ekip tretman, gwoup, aktivite lwazi ak planifikasyon egzeyat. CSU la se yon etablisman k ap resevwa, sa vle di li deziyen ak eta a pou aksepte epi kenbe granmoun ki satisfè kritè egzamen envolontè oswa plasman dapre Lwa Baker.

- Kritè admisyon: Adilt ki gen pwoblèm sante mantal grav ki bezwen estabilizasyon imedya.
- Kritè egzeyat: Rezolisyon/estabilizasyon kriz imedya, patisipasyon aktif pou swiv plan tretman ak devlopman yon swen kontinyèl epi sipò ak plan egzeyat.
- Filozofi pwogram lan: Estabilizasyon kriz pwouve yo yon fason pou sipòte ak asire dwa kliyan yo epi ak anplwaye yo. Anplwaye CSU yo ap etabli ak kliyan an yon plan tretman ki pi efikas pou konsidere pwèn fò, bezwen, kapasite ak preferans endividyèl kliyan an.
- Popilasyon Sible: Antanke yon etablisman akèy piblik, CSU ap egzamine, admèt ak estabilize granmoun nan komin Monroe ki gen pwoblèm sante mantal grav, ki bezwen estabilizasyon imedya. Adolesans ki bezwen sèvis estabilizasyon pou kriz yo ap egzamine ak/oswa evalye atravè ekip mobil repons kriz la, epi refere yo bay lokal ki apwopriye nan Komin Dade.

**Ekip Tretman Aksyon Kominotè (CAT) :** CAT se yon altènatif ki san danje epi ki efikas nan tretman eksteryè oswa swen rezidansyèl pou timoun ak jèn adilt ki gen pwoblèm sante konpòtmantal grav. Ekip CAT yo itilize yon modèl swen entegre atravè yon ekip milti-disiplinè pou adrese bezwen jèn adilt ak tout fanmi yo.

- Kritè admisyon: Moun nan dwe gen yon dyagnostik sante mantal epi li te nan lopital sante mantal omwen de fwa, li te enplike nan DJJ ak/oswa pwoblèm nan lekòl la.
- Kritè egzeyat: Yo ka bay egzeyat pou plizyè rezon (1) Moun lan atenn bi ak objektif plan tretman an avèk siksè. (2) Moun lan pa vle swiv terapi ankò. (3) Moun lan oswa fanmi li yo retire konsantman an. (4) Moun lan bezwen yon nivo swen ki plis ou ase elve.
- Filozofi pwogram lan: Sèvis terapetik yo founi kliyan ak fanmi yo andeyò biwo a. Apwòch ekip kowòdone ki gen ladan terapi, konseye, manadjè ka ak sikyat.
- Popilasyon Sible: Jèn ki gen laj ant 11 ak 21 ki reponn ak kritè admisyon yo. Timoun ki poko gen 11 ane ka resevwa sèvis si yo reponn ak touletwa opsyon yo dapre kritè admisyon yo.

**Sipò pou Kriz yo** Sèvis ki pa rezidansyèl yo disponib 24 èdtan chak jou, 7 jou chak semèn pou entèveni nan yon kriz sante konpòtmantal oswa ijans. Sèvis yo enkli tès depistaj ijans, repons mobil pou kriz ak ijans.

**Etablisman Akèy adiksyon / Inite dezentoksikasyon:** Yon etablisman reyabilitasyon ki opere 24 sou 27, 7 jou sou 7 ki itilize pwotokòl medikal ak klinik pou ede kliyan yo retire efè fizyolojik ak sikolojik konsomasyon sibstans. Sèvis yo enkli tès depistaj ijans, evalyasyon, estabilizasyon nan yon kout dèle ak tretman nan yon anviwònman an sekirite. Eta a deziyen inite dezentoksikasyon an pou aksepte epi kenbe moun ki reponn kritè evalyasyon envolontè oswa tretman envolontè dapre Lwa Marchman.

- Kritè admisyon: Adilt ki retire efè fizyolojik ak sikolojik alkòl ak/oswa dwòg.

- Kritè egzeyat: Mezi kont efè fizyolojik konsomasyon alkòl ak/oswa dwòg nan etablisman, se founi swen kontinyèl ak yon plan egzeyat
- Filozofi pwogram lan: Y ap founi sèvis dezentoksikasyon yon fason ki pwoteje dwa kliyan yo epi asire sekirite kliyan ak anplwaye yo. Anplwaye pwogram nan an patenarya ak kliyan an ap etabli yon plan tretman ki pi efikas pou konsidere fòs, bezwen, kapasite ak preferans kliyan an.
- Popilasyon Sible: Adilt ki retire efè fizyolojik ak sikolojik yo nan konsomasyon sibstans.

**Ekip Tretman Entansif pou Fanmi (FITT):** Pwogram sa a founi fanmi yo nan sistèm byennèt timoun nan sèvis entansif ki baze an ekip, ki konsantre sou fanmi epi konplè. Pwogram nan fèt pou evalye ak adrese konpòtman endividyèl ak/oswa bezwen emosyonèl nan fonksyonman fanmi ki ka kontribye nan yon arestasyon, ka byennèt timoun oswa lòt enkyetid ki gen rapò ak konsomasyon dwòg.

- Kritè admisyon: Paran ki gen yon maladi konsomasyon sibstans epi ki gen omwen yon timoun ki poko gen dizan ki anba sipèvizyon jidisyè nan tribinal depandans, men ankèt la pat an sekirite.
- Kritè egzeyat: Konplete yon minimòm sis (6) mwa tretman pou konsomasyon sibstans, siksè lyezon anvope sèvis yo ak devlopman nan yon anviwònman k ap viv an sekirite, ankourajan epi ki estab, oswa moun lan pa patisipe ankò nan tretman an nan degre ki nesèsè malgre plizyè tantativ pou adrese absans li, oswa yo te retire konsantman pou tretman an.
- Filozofi pwogram lan: Tretman entansif rezidansyèl pou konsomasyon sibstans ak sèvis sipò konplè pou fanmi ke sistèm byennèt timoun lan te idantifye. Objektif la se ogmante sekirite epi redwi risk rezidansyèl pou timoun yo fè abi.
- Popilasyon Sible: Fanmi ki nan sistèm depandans byennèt timoun ki gen omwen yon paran ki gen maladi konsomasyon sibstans ak omwen yon timoun ki poko gen dizan.

**Jesyon Ka Jidisyè:** Sèvis sa a founi tribinal yo defans pou yo mete prizonye pèsistan ak maladi mantal grav ki nan prizon yo nan Assisted Living Facilities ak sant tretman ki apwopriye yo. Sa ap pèmèt kliyan sa yo resevwa tretman yo bezwen an olye pou yo kontinye nan prizon.

- Kritè admisyon: Nenpòt prizonye komite klasifikasyon Sant Detansyon Komin Monroe (MCDC) a idantifye ak yon maladi mantal grav epi ki pèsistan. Sèvis sa a aplikke nan ka sivil ki soti nan lopital leta epi retounen nan kominote a.
- Kritè egzeyat: Lè yo jwenn yon plasman apwopriye kit se yon etablisman asistans oswa yon sant tretman.
- Filozofi pwogram lan: Pou pran defans moun ki malad mantalman grav epi ki pèsistan, ki gen ladan moun ki nan sistèm jistis kriminèl ak egzeyat lopital leta yo.
- Popilasyon Sible: Kriminèl ak delekan nan ba nivo ki gen yon maladi mantal grav ak pèsistan epi ka sivil nan State Hospital.

**The heron, Pwogram Etablisman pou Viv ak Asistans (#ALF8523)** The heron se yon etablisman asistans ki gen lisans leta nan Marathon, FL. The heron founi sèvis sipò lavi pou jiska 16 adilt ki gen yon istwa nan bezwen sante mantal grav, alontèm.



**Enfòmasyon ak Rekòmandasyon:** Sèvis ki konekte moun, ki bezwen asistans ak founisè apwopriye epi founi enfòmasyon sou ajans ak òganizasyon ki ofri sèvis yo.

**Sèvis Rezidansyèl ak Sou Sit – Sèvis Terapetik Konpòtmanal Sou Sit (TBOS):** Sèvis terapetik ak sipò yo founi andeyò sit la nan lokal ajans prensipal yo. Espas yo enkli lekòl, DJJ, ak rezidans endividi a.

- Kritè admisyon: Dwe gen yon dyagnostik sante mantal vize oswa dyagnostik konsomasyon sibstans ak difikilte pou fonksyone nan rezidans ou, lekòl la oswa nan kominote a.
- Kritè egzeyat: konplete objektif plan tretman an (6 mwa oswa plis) oswa endividi a pa patisipe ankò jan sa nesesè malgre plizyè tantativ pou adrese absans li. Yo te retire konsantman pou konsèy epi/oswa moun lan bezwen yon nivo swen ki plis ou ase elve.
- Filozofi pwogram lan: Sèvis terapetik yo founi kliyan yo ak fanmi yo nan anviwònman pèsonel yo pou ogmante sivivan ak rezistans.
- Popilasyon Sible: Timoun ki gen dyagnostik espesifik vize ak pwoblèm ki afekte fonksyonman yo.

**Prevansyon VIH ki gen gwo enpak (HIP):** Konsèy ak tès konfidansyèl pou VIH/SIDA anvan/apre. Konsèy avèk modèl KLÉ pou granmoun ki gen risk pou VIH ak endividi ki gen VIH+.

**Detounman prizon:** Sèvis Jesyon Ka yo founi pou delekan ak kriminel nan ba nivo yo ki sitiye nan Sant Detansyon Komin Monroe (MCDJ). Efò pou refere prizonnye yo nan tretman sante mantal ak dwòg pou yo ka evite anprizonman repete.

- Kritè admisyon: Nenpòt kriminel ak delekan ki malad grav mantalman oswa ki depann sou sibstans ki kalifye pou tretman nan prizon an plas.
- Kritè egzeyat: Plasman nan pwogram tretman apwopriye yo.
- Filozofi pwogram lan: Pou konekte prizonnye ki soufri konsomasyon dwòg yo ansanm ak pwogram tretman an pou yo ka diminye residivis ki nan sistèm jistis kriminel la.
- Popilasyon Sible: Tribinal detèmine kalifikasyon prizonnye yo.

**Entèkansyon:** Sèvis ki konsantre sou diminyasyon faktè risk ki asosye ak pwogresyon konsomasyon sibstans ak pwoblèm sante mantal. Gen ladann evalyasyon debaz, sèvis sipò, konsèy ak referans.

- Kritè admisyon: Endividi ki riske pou yo devlope oswa vin pi grav nan konsomasyon sibstans ak/oswa pwoblèm sante mantal epi ki vle jwenn yon konpreyansyon sou ladrès ki nesesè pou fè fas ak pwoblèm aktyèl yo ki entèfere pou reponn responsablite yo ak reyalize objektif pèsonel yo.
- Kritè egzeyat: Objektif ak entèkansyon yo reyalize avèk siksè oswa endividi a pa patisipe ankò jan sa nesesè malgre plizyè tantativ pou adrese sou absans li. Yo te retire konsantman pou konsèy epi/oswa moun nan bezwen yon nivo swen pi elve.
- Filozofi pwogram lan: GCC founi sesyon konsèy pou moun ki riske devlope konsomasyon sibstans ak/oswa pwoblèm sante mantal nan yon kout dèl. Manm ekip entèkansyon yo konsantre pou ede moun yo jwenn resous kominotè apwopriye pou satisfè bezwen debaz yo.

- Popilasyon Sible: Timoun, jèn, adolesan, granmoun ak fanmi yo.

**Pwogram nan prizon – (JIP):** Sa a se yon pwogram tretman entansif sis mwa pou dwòg ak alkòl ki sitiye nan Sant Detansyon Komin Monroe. Pwogram nan travay kole ak Komin Monroe Drug Courts epi li founi tretman pou gason ak fanm ki gen pwoblèm konsomasyon sibstans ki mennen yo nan prizon.

- Kritè admisyon: Endividi tribinal la oswa moun volontè ki nan prizon an, ki gen yon pwoblèm konsomasyon sibstans.
- Kritè egzeyat: konplete 6 mwa tretman
- Filozofi pwogram lan: Pou founi tretman ki santre pou kliyan ki gen ladan edikasyon sou dwòg, ladrès pou lavi kotidyèn, prevansyon rechite, terapi ki baze sou konpòtman ak defans nan tribinal yo.
- Popilasyon Sible: Endividi ki nan prizon ak yon maladi konsomasyon sibstans ki resevwa lòd tribinal oswa volontè pou pwogram nan.

**Sèvis medikal yo:** Sèvis pèsònèl medikal yo founi gen ladan jesyon medikaman sikyatrik, administrasyon medikaman epi ak evalyasyon sikyatrik.

- Popilasyon Sible: Timoun, jèn, adilt, granmoun aje, ak fanmi yo.

**Ekip Mobil Repons pou Kriz:**

- Kritè admisyon: Endividi ki nan Komin Monroe ki bezwen entèvansyon pou kriz akòz pwoblèm sante mantal oswa konsomasyon sibstans. Ekip la ka kontakte yo atravè Lekòl la, lapolis, anplwaye jistis kriminèl yo oswa oto-referans. Nenpòt rezidan Komin Monroe kapab jwenn aksè nan liy dirèk pou kriz GCC 24 èdtan chak jou/7 jou sou 7 nan **(305)-434-7660 epi 8#**.
- Kritè egzeyat: Sèvis lyezon ak sikyatrik ak swivi terapeitik nan sistèm swen sante konpòtmantal la nan 72 èdtan apre kriz la.
- Filozofi pwogram lan: Founi swen pou kriz ki diminye chòk, detounen nan sal ijans, detounen nan sistèm jistis kriminèl, epi anpeche sejou lopital sikyatrik ki pa nesesè. Aksesib nenpòt ki lè- 24 èdtan chak jou/7 jou chak semèn.
- Popilasyon Sible: Rezidan Komin Monroe k ap fè eksperyans ak yon kriz sante konpòtmantal.

**Pasyan ekstèn:** Sèvis terapeitik ak sipò ki fèt pou amelyore fonksyonman oswa anpeche deteryorasyon pou moun ki gen pwoblèm sante mantal oswa konsomasyon sibstans. Sèvis yo dwe fas a fas ant manm pèsònèl la ak kliyan an, an pèsòn oswa pa telesante.

- Kritè admisyon: Endividi a demontre sentòm ak/oswa dyagnostik ki konsistan avèk DSM5 la, epi moun lan montre sentòm ki entèfere ak kapasite yo pou fonksyone nan omwen yon domèn lavi. Gen yon atant moun lan ap patisipe epi reponn ak entèvansyon terapeitik yo.
- Kritè egzeyat: 1) Objektif ak plan tretman yo te akonpli avèk siksè; 2) Moun lan pa vle patisipe nan sèvis yo ankò, malgre tantativ dokimante pou motive oswa adrese pwoblèm absans li; 3) Yo te retire konsantman pou tretman; 4) oswa moun lan bezwen yon nivo swen ki plis oswa ase elve.

- Filozofi pwogram lan: GCC ofri sèvis swen sante konpòtmantal bon jan kalite ak pri-efikas nan yon anviwònman akeyan nan tout Keys yo. Apwòch tretman yo devlope endividyèlman ak kliyan epi yo enkli entèvansyon ki konsantre sou rediksyon ak rezolisyon pwoblèm.
- Popilasyon Sible: Adilt nan Komin Monroe ki gen pwoblèm sante konpòtmantal, ki entèfere ak domèn lavi yo, enkli moun ki gen pwoblèm sante mantal ak konsomasyon sibstans.

**Sansibilizasyon:** Sèvis sansibilizasyon yo enkli edikasyon kominotè, idantifikasyon, lyezon ak gwoup ki gen gwo risk. Sèvis sansibilizasyon ki vize pou ankouraje moun, edike, angaje potansyèl kliyan ki montre yon move endikasyon konsomasyon sibstans ak pwoblèm oswa bezwen sante mantal.

**Pwojè Asistans nan Tranzisyon pou soti nan Sanzabri (PATH):** Objektif PATH la, se pou idantifye moun ki gen pwoblèm lojman (sètadi, sanzabri oswa risk pou yo pa gen kay) akòz yon maladi mantal oswa konsomasyon dwòg ansanm. Yo founi sèvis pou ede moun lan jwenn oswa kenbe lojman an, epi yo ka enkli jesyon ka, sèvis doktè, kontak, evalyasyon lojman, asistans plasman ak asistans pou lokasyon.

**Sant Kwasnas Pèsonèl- (PGC):** Reyabilitasyon siko-sosyal, sipò travay, sèvis akèy lè l sèvi avèk Clubhouse Model la.

- Kritè admisyon: PGC a disponib pou moun ki gen yon dyagnostik maladi mantal, ki montre sentòm sikyatrik, konpòtmantal oswa sematik, oswa kondisyon klinik ki gen ase severite pou lakòz gwo defisyans nan fonksyonman pèsonèl, sosyal, pwofesyonèl ak edikasyon chak jou.
- Kritè egzeyat: Manm PGC yo se manm pou lavi. Manm yo chwazi kalite ak entansite sèvis yo resevwa pandan tout tan yo patisipe nan pwogram lan. Manm yo revoke sèlman dapre ka sa yo:
  1. Pa patisipe nan nenpòt sèvis pwogram lan 90 jou ki sot pase yo san yo pa kominike yon dezi pou rete manm.
  2. Mande ki manm yo dwe kenbe oswa revoke.
  3. Demenajman soti nan Komin Monroe, Florid.
  4. Vyolasyon abityèl kontra manm yo.
- Filozofi pwogram lan: Sant Kwasans Pèsonèl kwè ke tout moun ki gen andikap sikyatrik gen dwa pou yo ale yon kote pou yo grandi. Moun ki gen maladi mantal ka viv ak travay avèk siksè nan kominote sa a. Yon anviwònman soutyen, akseptasyon ak angajman pou kontribisyon potansyèl moun lan, kèlkeswa gravite maladi li a, sa enpòtan anpil pou siksè sa a. Yo founi sèvis PGC yon fason ki pwoteje dwa manm yo epi ki asire sekirite manm yo ak anplwaye yo. Anplwaye PGC yo etabli ak manm lan yo plan rekiperasyon ki pi efikas nan konsidere fòs yo, bezwen yo, kapasite ak preferans moun nan.

**Prevansyon:** Sèvis ki sèvi ak difizyon enfòmasyon, edikasyon, konsyantizasyon kominote a ak lòt estrateji pou prevni, antisipe oswa anpeche devlopman pwoblèm konsomasyon sibstans.

- Kritè admisyon: Sèvis prevansyon inivèsèl yo ouvè pou tout jèn ak adolesan yo. Sepandan, si yo idantifye faktè risk patikilye pou movèz konsomasyon sibstans, gen plis sèvis prevansyon ki vize pou disponib.

- Kritè egzeyat: Pwogram inivèsèl yo toujou ouvri pou jèn, adolesan ak gwoup kominotè yo. Aktivite Prevansyon sible yo fini lè faktè risk patikilye yo adrese oswa retire yon nivo swen ki pi entansif jistifye.
- Filozofi pwogram lan: Nou rekonèt ke moun yo varye nan fason yo abòde eksperyans lavi yo. Lè nou konnen valè ak bezwen entèvansyon endividyèl yo, nou fè tout sa nou kapab pou founi yon varyete apwòch nan etablisman sèvis prevansyon, pou satisfè bezwen inik moun yo nan kominote a.
- Popilasyon Sible: Pwogram prevansyon yo disponib pou jèn ak adolesan nan lokal kominote nou an atravè Distri Escolè Komin Monroe. Pwogram aktyèl yo fòme pou popilasyon timoun ak adolesan.

**Swen Sante Primè:** Sèvis swen primè ak espesyalite kowòdone ak entegrite pou amelyore eta sante fizik adilt ki gen maladi mantal grav (SMI). Sèvis yo ofri nan lokal Marathon nou an, yo enkli tès ak tretman pou maladi kontajye, maladi fizik, vaksen sezonye, tès depistaj ak siveyans pwoblèm tankou dyabèt, tansyon wo ak kolestewòl.

- Kritè admisyon: Adilt 18 ane ou plis ki acheve evalyasyon obligatwa ak konsantman.
- Filozofi pwogram lan: Nou ofri konsomatè yo swen pou tout moun anjeneral, lespri ak kò. Nou travay ansanm pou anseye konpetans ou bezwen pou mennen yon lavi ki an sante.
- Popilasyon sible: Adilt 18 ane oswa plis ki pat wè yon doktè swen prensipal, ki bezwen sèvis swen sante prensipal, oswa ki ta renmen ogmante byennèt yo epi mennen yon vi ki pi an sante.

**REACH Tretman Asistans Medikaman:** Sèvis Rekiperasyon yo ak Entoksikasyon prolonje pou geri kominote a (REACH), itilize Medication Assisted Treatment (MAT), distribisyon NARCAN®, sipò kanmarad ak koneksyon sipò sosyal adjwen pou moun ki gen movèz konsomasyon opyoyid.

- Kritè admisyon: Moun 18 ane ou plis ki gen yon maladi konsomasyon opyoyid.
- Filozofi pwogram lan: Nou ofri an patikilye swen pou tout moun, lespri ak kò. Pwogram nan konplè pou reponn bezwen medikal ak sikososyal moun yo.
- Kritè egzeyat: Sèvis pwogram yo fini lè moun nan pa pran tretman asistans medikaman ankò oswa li vle retire l nan sèvis yo.
- Popilasyon sible: Adilt ki gen 18 ane oswa plis, ki gen yon maladi konsomasyon opyoyid epi ki bezwen tretman asistans pou medikaman, pou evite sentòm retrè epi kenbe rekiperasyon an.

**Etablisman Tretman Rezidansyèl (RTF):** Etablisman tretman rezidansyèl la ofri swen, sipò, asistans ak sipèvizyon limite nan lavi kotidyèn pou adilt yo dyagnostike ak yon maladi mantal grav ki pa gen yon lòt rezidans prensipal.

- Kritè admisyon: Moun ki gen maladi mantal ki bezwen yon pwogram terapetik nan yon andwa estriktire 24 sou 24.
- Kritè egzeyat: Patisipasyon aktif nan pwogram lan jan yo demontre kapasite pou fè fas ak aktivite nan lavi kotidyèn ak devlopman yon swen kontinyèl pou plan egzeyat.

- Filozofi pwogram lan: Y ap founi kliyan yo tretman nan etablisman tretman rzidansyèl yo yon fason ki pwoteje dwa kliyan yo epi asire sekirite yo ak anplwaye yo. Anplwaye inite yo an patenarya ak kliyan an ap etabli yon plan tretman ki pi efikas pou konsidere pwen fò, bezwen, kapasite ak preferans kliyan endividyèlman.

**Tretman Altènatif kominotè sekirize – (TASC):** Sistèm jistis kriminel la konsantre sou moun ki riske oswa gen yon istwa movèz nan konsomasyon dwòg oswa dejwe. Sèvis yo enkli idantifikasyon, tè depistaj, lyezon tribinal, referans, akonpayman ak kowòdinasyon sèvis yo.

**Transpòtasyon:** Guidance/Care Center se Kowòdonatè Transpòtasyon Kominotè (CTC) pou Komin Monroe. GCC opere sèvis transpòtasyon atravè Komin Monroe sou non Middle Keys Transportation pou moun ki “ Defavorize sou pwen Transpòtasyon ”. "Transpòtasyon Defavorize" se moun ki gen yon andikap fizik oswa mantal, sitiyan revni oswa laj yo pa kapab transpòte tèt yo oswa achte pasaj. Yo mande rezèvasyon davans pou tout vwayaj. Pou plis enfòmasyon oswa pou fè yon rezèvasyon, tanpri rele: **(305) 434-7660 ekst. 2.**

## Sèvis Pwogram ak Adilt

	Key Largo	Marathon	Key West
<b>Sante Mantal Adilt</b>			
Jesyon Ka	X	X	X
Estabilizasyon Kriz	X	X	X
Sipò pou Kriz	X	X	X
Antre Nan		X	
Jesyon Ka Legal ak Detounman Prizon			X
Sèvis Medikal Sikyatrik	X	X	X
Sante Mantal Rezidansyèl Klèb (PGC)		X	
Repons pou Kriz Mobil (MRT)	X	X	X
Pasyan Ekstèn	X	X	X
Tretman Rezidansyèl (RTF)		X	
Swen Sante Primè		X	
Asistans Pwojè Tanporè pou soti nan Sanzabri (PATH)	X	X	X
The heron- Etablisman pou Sèvis Asistans Rezidansyèl		X	

## Konomasyon Sibstans Adilt

Evalyasyon	X	X	X
Jesyon Ka	X	X	X
Detox	X	X	X
Tretman Entansif pou Fanmi (FITT) & Espesyalite Byennèt Timoun (CWSP)	X	X	X
Asistans tretman ak Medikaman-REACH	X	X	X
Entèvasyon HIP- HIV	X	X	X
Pasyan Ekstèn	X	X	X
Sansibilizasyon	X	X	X

## Sèvis ak Pwogram pou timoun yo

	Key Largo	Marathon	Key West
<b>Sante Mantal pou timoun yo</b>			
Evalyasyon	X	X	X
Jesyon Ka	X	X	X
Sipò pou Kriz	X	X	X
Enfòmasyon ak Referans	X	X	X
Rezidansyèl ak sou sit (TBOS)	X	X	X
Sèvis Medikal Sikyatrik	X	X	X
Aksyon Ekip Kominotè (CAT)	X	X	X
Repons pou Kriz Mobil (MRT)	X	X	X

### Konsomasyon Sibstans pou Timoun yo

Evalyasyon	X	X	X
Jesyon Ka	X	X	X
Entèvansyon	X	X	X
Rezidansyèl ak sou sit/TBOS	X	X	X
Sansibilizasyon	X	X	X
Prevansyon	X	X	X
TASC	X	X	X

### Lòt

Transòtasyon	X	X	X
--------------	---	---	---

## RÈG KONDWIT

Tout moun ki vini oswa ki resevwa sèvis nan men GCC responsab pou ankouraje ak kenbe yon anviwonman an sekirite ak respè. Chak kliyan, manm Ekip la, vizitè ak volontè ki vini nan GCC ka espere, yo trete yo avèk respè epi santi yo an sekirite tout tan.

Atanke yon kliyan, mwen dakò ak sa ki mansyone yo:

1. Mwen dakò pou m respekte vèbalman, toutan mwen nan GCC. Mwen p ap sèvi ak langaj ki pa gen okenn respè oswa ki gen menas, di blag oswa fè kòmantè negatif. Sa enkli kòmantè seksyèl, avans seksyèl, takine, joure, oswa pase lòt moun nan betiz.
2. Mwen dakò pou mwen respekte fizikman toutan mwen nan GCC. Mwen p ap frape, pouse, souflete, oswa entimide pèsòn. Mwen p ap andomaje okenn pwopriyete, ekipman oswa menase fè sa.
3. Sou teren GCC a, mwen p ap pote alkòl, dwòg ilegal, medikaman san preskripsyon ki pa preskri pou mwen, zam nan pwogram yo.
4. Nan GCC, mwen aksepte responsablite pèsònèl mwen, pou ankouraje ak kenbe yon atmosfè an sekirite ak respè.
5. M ap pale ak yon manm pèsònèl yo si mwen santi mwen pa kapab respekte règ kondwit sa yo epi mwen konprann ke si mwen vyole règ sa yo, mwen ka pèdi privilèj mwen ak sèvis mwen yo.



## **ESTANDA ETIK**

Guidance/Care Center pran angajman pou l gade estanda etik ki nan fè biznis ak founi sèvis. Anplwaye Guidance/Care Center yo dwe respekte estanda moral ak etik ki elve.

- Tout anplwaye Guidance/Care Center yo ap kondui tèt yo an konfòmite ak estanda etik ajans yo.
- Guidance/Care Center egziste pou founi bon kalite sèvis pou moun ki nan bezwen yo. Se poutèt sa, enkyetid prensipal chak manm ekip la dwe byennèt kliyan yo. Diyite endividyèl chak kliyan dwe toujou respekte epi nan tout okazyon.
- Enfòmasyon konsènan kliyan yo ap kenbe an konfidans ki pi strik epi yo p ap divilge san pèmasyon kliyan an oswa jan lalwa prevwa.
- Kliyan yo ap voye bòdwo sèlman pou sèvis yo founi yo.
- Tout enfòmasyon yo ap founi kliyan yo sou sous ranbousman òganizasyon an ak nenpòt sa yo ajoute sou dire sèvis yo.
- Anplwaye Guidance/Care Center yo entèdi pou yo angaje nan tranzaksyon biznis ak kliyan pou lajan, echanj machandiz oswa sèvis. Anplwaye yo pa ka anprente oswa prete lajan kliyan yo.
- Anplwaye Guidance/Care Center yo ka sèlman aksepte kado ki pa gen okenn valè lajan nan men kliyan yo, epi yo dwe rapòte chak ensidan bay sipèvizè yo. Kado lajan yo entèdi. Sepandan, kado charitab ak donasyon yo ka founi Guidance/Care Center atanke yon ajans charitab, ki pa gen pwofi.
- Relasyon doub ant anplwaye Guidance/Care Center ak kliyan yo, (yon moun ki kounye a se yon kliyan ak/oswa moun ki te egzeyate, omwen yon ane apati dènye kontak klinik la) yo entèdi men se pa sa sèlman, entèdiksyon yo enkli, biznis oswa finansye relasyon, amitye, medya sosyal, date oswa kontak seksyèl.

Byennèt ou se toujou enkyetid prensipal nou. Tout kliyan yo dwe trete nan yon fason ki jis e egal, pèsòn pa founi konsiderasyon espesyal oswa avantaj sou nenpòt lòt moun. Anplwaye yo pa gen dwa aji atanke yon patwon pou yon kliyan, pou okenn èd pwòp tèt li oswa sipò kanmarad rekonèt (sa vle di Alkolik Anonym, Nakotik Anonim, elatriye). Anplwaye yo pa kapab genyen relasyon pèsònèl/sosyal ki gen rapò ak medya sosyal, ak nenpòt kliyan k ap resevwa sèvis nan Guidance/Care Center.

## **RESPONSABILITE OU YO**

Ou responsab pou...

- ✓ Travay ak ekip tretman w la pou devlope epi akonpanye yon plan byennèt endividyèl ki adapte ak bezwen ou yo.
- ✓ Respekte vi prive lòt moun.
- ✓ Se pou alè nan randevou w yo.
- ✓ Voyer yo notifikasyon 24 èdtan avan lè ou pa kapab ale nan randevou w la.
- ✓ Trete tout moun ak koutwazi, epi respekte tout etablisman yo avèk swen.

## **RÈG JENERAL PWOGRAM YO**

Si w pa respekte règ pwogram nan, sa ka lakòz egzekisyon w nan pwogram nan.

- 1) Patisipe nan devlopman endividyalize, entèvansyon w ki santre sou plan byennèt/tretman moun.
- 2) Mete w prè pou evènman pwograme yo, klas, gwoup ak sesyon endividyèl yo.
- 3) Respekte konfidansyalite, dwa ak vi prive lòt moun. Pa diskite sou patisipasyon moun yo nan pwogram sa a ak manm fanmi w, vizitè yo oswa nenpòt lòt moun ki pa nan ekip la.
- 4) Respekte pwopriyete a ak etablisman an, byen ak afè lòt moun tou.
- 5) Respekte dwa lòt moun lè w konfwonte langaj ak konpòtman ki pa apwopriye.
- 6) Pa gen menas, aksyon vyolan oswa agresyon fizik.

- 7) Evite konsome nenpòt sibstans legal, ilegal, ki pa preskri, kontwole oswa adiktiv, oswa nenpòt fòm alkòl.
- 8) Pa pote kèlkeswa kalite zam sou pwopriyete a oswa nan nenpòt pwogram WestCare.
- 9) Pa pote ak/oswa konsome sibstans sa yo nan lokal la:
  - a. Alkòl
  - b. Dwòg ilegal
  - c. Gen marigwana ki te sètifye atravè yon doktè kalifye
  - d. Preskri medikaman yo se sèlman pou ou menm
  - e. Zouti tabak ak vaporizasyon
- 10) Si w bezwen pran yon medikaman san preskripsyon pandan w nan pwopriyete GCC a, avèti terapèst/doktè yo. Medikaman yo dwe nan boutèy orijinal epi preskripsyon yo dwe gen non moun lan mansyone sou li.
- 11) Evite twòp enplikasyon oswa relasyon amoure ak lòt kliyan.
- 12) Pa sèvi ak langaj denigran, ekspresyon lide negatif, kòmantè oswa sijesyon ki endike fanatizm, betiz, oswa prejije kont nenpòt gwoup èt imen, ki baze sou ras, koulè, laj, sèks, aparans fizik, orijin relijye oswa preferans, andikap, oryantasyon seksyèl, idantite sèks, sitiyan matrimonyal oswa kwayans ak valè pèsonèl enpòtan.

### **DWA KLIYAN YO**

1. Ou gen dwa ak **Diyite Endividyèl** toutan ak nan tout okazyon.
2. Ou gen dwa pou w konsève **Dwa Konstitisyonèl** ou pandan tretman w.
3. Ou gen dwa pou resevwa **sèvis san diskriminasyon**. Guidance/Care Center pa kapab refize admisyon oswa patisipasyon w nan sèvis ki baze sèlman sou:
  - a. Ras ou, koulè, sèks, orijin nasyonal, oryantasyon seksyèl, idantite sèks ou, etnisite, laj, preferans seksyèl, sitiyan VIH, depa sèvis anvan ou kont avi medikal, andikap, relijyon, oswa kantite rechite total.
  - b. Lè w ap pran medikaman yon doktè preskri w.
  - c. Posiblite w pou peye sèvis yo.
4. Ou gen dwa pou **w patisipe** nan fòmilasyon ak revizyon peryodik Plan Byennèt ak Rekipasyon w lan.
5. Ou gen dwa pou resevwa swen nan anviwònman **ki gen mwens restriksyon** ki baze sou bezwen w, sa ki bon jan enterè w ak sa ki konsistan avèk pi bon swen pou ou.
6. Ou gen dwa patisipe nan aktivite ki  **amelyore estim pwòp tèt ou**.

7. Ou gen dwa ak **Sèvis Kalite**, pi espesyalman, sèvis ki adapte ak bezwen w yo delivre avèk ladrès, sekirite ak imanite, ak tout respè pou dinyite w ak entegrite pèsonèl ou, an akò ak tout kondisyon legal regilasyon a.
8. Ou gen dwa ak **Kominikasyon**. Jan sa konsistan avèk yon pwogram tretman efikas, ou gen dwa pou kominike ak lapòs, telegram, telefòn, ak lòt fòm kominikasyon prive. Guidance/Care Center gen dwa pran restriksyon rezonab konsènan itilizasyon telefòn, lapòs, ak dwa vizit, li founi premyèman konsiderasyon byennèt ak sekirite endividi, anplwaye yo ak kominote a. Guidance/Care Center an ka kontwole, louvri, oswa revize nenpòt kominikasyon.
9. Ou gen dwa ak **Konfidansyalite Dosye Klinik ou** an dapre chapit 394 ak 397 Lwa Florida yo ak règleman federal ki aplikab sou konfidansyalite.
10. Ou gen dwa pou w reprezante ak **Avoka w** nan yon pwosedi tribinal envolontè.
11. Ou gen dwa pou resevwa enfòmasyon alekri anvan ou antre nan pwogram nan nenpòt sanksyon, mezi disiplinè ak modifikasyon nan dwa yo.
12. Ou gen dwa pou resevwa enfòmasyon alekri, sou tout règ ak règleman ki egziste deja anvan ou antre nan pwogram lan.
13. Ou gen dwa pou depoze plent, men pa limite règ administrasyon yo, règleman, sanksyon, mezi disiplinè, ak modifikasyon dwa atravè yon pwosedi doleyans ki apwouve ak Konsèy Administrasyon ajans lan.
14. Ou gen dwa pou w egzamine dosye w yo dapre direktiv Konsèy Administrasyon ajans lan apwouve yo, epi pou w refize nenpòt enfòmasyon ki nan dosye la, lè yo mete yon deklarasyon ki pa klarifye.
15. Ou gen dwa pou konnen frè, metòd ak orè pou peye. (Sa enkli transfè nenpòt lajan ki soti nan sibvansyon asistans piblik, pwogram alimantasyon, revni sekirite sosyal pou andikape, elatriye)
16. Ou gen dwa pou konnen nenpòt enfòmasyon konsènan idantifikasyon ak patisipasyon w nan pwogram lan trete konfidansyèl dapre tout lwa lokal, leta ak federal.
17. Ou gen dwa pou w egzeyate tèt ou nenpòt ki lè (sòf si w nan yon retrè envolontè dapre Lwa Baker oswa Marchman, oubyen tribinal la bay lòd).
18. Ou gen dwa pou yo respekte kwayans relijye w.
19. Ou gen dwa pou w pa sibi pinisyon kòporèl, abi fizik, abi seksyèl, abi sikolojik ak emosyonèl, eksplwatasyon finansye, vanjans, arasman, imilyasyon, entimidasyon ak menas.

Seksyon 394.459 ak 397.501 Lwa Florida yo, esplike dwa w ak pwoteksyon w anba lwa Florida, yo tache ak Manyèl sa a antanke Anèks 1 nan paj 44-52.

## **PWOSESIS PLENT**

Antanke kliyan, manm fanmi ak/oswa gadyen legal yon kliyan k ap patisipe nan youn nan pwogram Guidance/Care Center yo, ou gen dwa pou w pote yon plent pou nenpòt rezon atravè pwosedi doleyans ki annapre yo, san yo pa pè ranvwa oswa reprezay, entèferans, fòse oswa diskriminasyon.

**Gad Legal:** Nan ka doleyans enplike atravè yon kliyan ki nan gad legal yon lòt ajans pandan tretman nan WestCare Guidance/Care Center, Inc., yon reprezantan ajans sa a ka patisipe nan nenpòt etap.

**Avoka Kliyan:** Si kliyan an vle, pandan pwosesis doleyans la, yon avoka kliyan an ka ede l, pou l konprann epi pase nan pwosesis pou depoze doleyans lan. Avoka kliyan an ka yon manadjè ka, yon manm pèsònèl swen dirèk oswa nenpòt moun ki konekte ak kliyan an tankou yon manm fanmi, zanmi, ak/oswa lòt moun enpòtan.

Dwa w antanke yon benefisyè sèvis sante mantal ak/oswa pou konsomasyon sibstans yo se pwoteksyon garanti anba Lwa Florida yo. Guidance/Care Center afiche yon kopi lwa sa yo sou tablo afichaj li yo epi yo make yo anba dwa kliyan nan manyèl sa a.

Men jan pwosesis plent la ye:

- a. Okòmansman, moun yo te itilize pou te depoze doleyans la ak anplwaye apwopriye yo, ap rankontre pou diskite sou enkyetid moun yo te itilize a, epi detèmine si yo ka jwenn yon konpwomi oswa yon konpreyansyon rezonab. Etap sa a ka enkli anplwaye sipò yo ak Manadjè Pwogram lan, Koòdonatè Klinik ak/oswa Direktè Pwogram lan jan sa nesèsè.
- b. Tout Doleyan yo soumèt yo dwe alekri sou Fòmilè Doleyan pou Moun desèvi WestCare epi dapre tout direktiv ak pwosesis etabli chak Ofisye anchèf klinik la.
- c. Yon moun ki konsène ka chwazi pou l gen yon avoka pou ede l konprann epi pase nan pwosesis pou depoze yon doleyans. Avoka moun ki konsène a kapab yon manadjè ka, yon manm pèsònèl swen dirèk oswa nenpòt moun ki konekte ak moun ki konsène a tankou yon manm fanmi, yon zanmi, ak/oswa yon lòt moun enpòtan.
- d. Nan ka yon Doleyan enplike, yon moun ki konsène nan gad legal yon lòt ajans kolaboratè pandan ke moun konsène a ap resevwa sèvis tou nan WestCare, reprezantan (yo) ajans kolaboratè sa a ap patisipe pandan tout pwosesis la, si règleman eta a egzije aksyon sa.
- e. Tout Doleyan dwe reponn alekri atravè Direktè Pwogram lan nan di (10) jou ouvrab aprè li resevwa yo.
- f. Si Doleyan lan pa rezoud nan trant (30) jou, Depatman Klinik la ap dokimante rezon ki fè yo pa rezoud doleyans la, sou Fòmilè Doleyan pou Moun k ap Sèvi WestCare epi enkli plan pou rezolisyon an.
- g. Moun ki konsène yo pa dwe entèfere, fòse, diskriminasyon oswa reprezay lè y ap depoze yon Doleyan epi yo pa gen okenn vanjans oswa rezilta negatif kòm konsekans.

- h. Moun ki konsène a ap gen dwa fè apèl kont nenpòt desizyon ki gen rapò ak Doleyan yo bay Vis Prezidan Rejyonal la nan senk (5) jou apre konklizyon an. Vis Prezidan Rejyonal la ap fikse yon dat pou apèl la, men li pa dwe plis pase di (10) jou ouvrab aprè dat moun ki te konsène a soumèt kontestasyon an. Vis Prezidan Rejyonal la ap soumèt yon desizyon final alekri sou doleyans la nan di (10) jou ouvrab aprè odyans apèl la. Tout apèl ki vin aprè yo dwe adrese ka sa yo bay Ofisye anchèf klinik la. Ofisye anchèf nan klinik la dwe mete dat pou dènye apèl la nan trant (30) jou aprè avi apèl la nan men moun ki te konsène a epi l ap soumèt yon desizyon final alekri nan di (10) jou ouvrab apre odyans lan. Konklizyon Ofisye anchèf klinik la dwe difinitif ak obligatwa.

### **Enfòmasyon pou Kontakte Ajans Revizyon Ekstèn:**

Ou ka rapòte tou nenpòt plent bay ajans revizyon ekstèn yo, kèk ladan yo ki mansyone nan lis anba a.

Depatman Timoun ak Fanmi Florida (*ajans eta ki responsab pou bay lisans ak tout founisè sèvis pou sèvi ak sibstans ki deziyen Inite Estabilizasyon Kriz la ak Etablisman k ap Resevwa Adiksyon*)

Biwo Rejyon Sid pou konsomasyon Sibstans ak Sante Mantal  
305-377-5029

Ajans pou Administrasyon Swen Sante (*ajans eta ki responsab pou bay lisans ak tout etablisman swen sante yo, ki gen ladan founisè sèvis sante mantal*)

<https://ahca.myflorida.com/contact-ahca/filing-a-complaint>

1-888-419-3456

Dwa moun Andikape nan Florida yo (*sistèm Pwoteksyon ak Defans Eta a deziyen moun ki gen andikap pou asire sekirite, byennèt ak siksè yo*)

[https://disabilityrightsflorida.org/contact/intake\\_form/](https://disabilityrightsflorida.org/contact/intake_form/)

1-800-342-0823

Esprè Pwospere nan Sid Florid (*yon antite jesyon ki finansye GCC*)

Telefòn: (305) 858-3335

Liy Dirèk pou konsomatè: 1 (888) 248-3111

Liy Dirèk pou abi (*aksepte rapò 24 èdtan chak jou ak 7 jou chak semèn sou abi, neglijan, abandon sou timoun yo konnen oswa sispèk ak rapò sou abi, neglijan, eksplwatasyon li konnen oswa sispèk sou yon granmoun vilnerab*)

(1-800-96-ABI) oswa (1-800-962-2873)

[http://www.state.fl.us/cf\\_web/](http://www.state.fl.us/cf_web/) Click on the icon titled "Report Abuse Online"

Konsèy sou Akreditasyon Etablisman Reyabilitasyon yo(CARF) (*yon òganism endepandan, san bi likratif nan sante ak sèvis imen ki te akredite GCC*).

<http://www.carf.org/contact-us/>

[feedback@carf.org](mailto:feedback@carf.org)

Yon nimewo TTY ki disponib pou nenpòt moun ki gen pwoblèm tande oswa lapawòl nan 1-800-955-8771.

AVI SA A DEKRI KI JAN ENFÒMASYON MEDIKAL, MEDIKMAN AK ALKÒL YO KAPAB ITILIZE AK DIVILGE EPI KI JAN OU KA JWENN AKSÈ AK ENFÒMASYON SA YO. TANPRI REVIZE SA ATANTIVMAN.

## **Enfòmasyon jeneral**

Enfòmasyon konsènan swen sante w, ki enkli peman pou swen sante, pwoteje atravè lwa federal: Lwa sou Transparans ak Responsablite Asirans Sante an 1996 ("HIPAA"), 42 USC § 1320d *et seq.*, 45 CFR Pati 160 & 164, ak Lwa Konfidansyalite, 42 USC § 290dd-2, 42 CFR Pati 2.2 ak Lwa 25 Janvyè 2013 sou Enfòmasyon Teknoloji Sante pou Sante Klinik ak Ekonomik ["HITECH"]. Dapre lwa sa yo, WestCare Foundation, Inc. ak tout afilye e oksilyè ("WestCare") yo pa ka di yon moun ki andeyò WestCare ke ou patisipe nan pwogram lan, ni WestCare pa ka divilge okenn enfòmasyon ki idantifye w antanke yon pasyan sante mantal, tretman alkòl oswa dwòg. Oswa divilge nenpòt lòt enfòmasyon ki pwoteje eksepte jan lalwa federal pèmèt sa.

WestCare dwe jwenn konsantman w alekri anvan li kapab divilge enfòmasyon w pou rezon peman. Pa egzanp, WestCare dwe jwenn konsantman w alekri anvan li kapab divilge enfòmasyon bay konpayi asirans sante w la pou yo ka peye pou sèvis yo. WestCare oblije jwenn konsantman w alekri tou anvan li kapab vann enfòmasyon sou ou oswa divilge enfòmasyon w pou rezon maketing, pou divilge nenpòt nan dosye sikoterapi w yo, WestCare dwe jwenn konsantman w alekri anvan. Anjeneralman, ou dwe siyen yon konsantman alekri tou anvan WestCare kapab pataje enfòmasyon pou rezon tretman oswa pou operasyon swen sante. Sepandan, lwa federal pèmèt WestCare divilge enfòmasyon san pèmisyon w alekri:

1. Dapre yon akò avèk yon òganizasyon sèvis kalifye/asosye biznis;
2. Pou rechèch, verifikasyon oswa evalyasyon yo;
3. Pou rapòte yon krim ki fèt nan lokal WestCare oswa kont yon pèsonèl WestCare;
4. Pou pèsonèl medikal nan yon ijans medikal;
5. Pou otorite ki apwopriye pou rapòte sispèk, abi oswa neglijan sou timoun;
6. Jan lòd tribinal pèmèt sa.

Pa egzanp, WestCare ka divilge enfòmasyon san konsantman w pou jwenn sèvis legal oswa sèvis finansye, oswa bay yon lòt etablisman medikal pou founi w swen sante, toutotan gen yon akò òganizasyon sèvis kalifye/asosye biznis an plas.

Anvan WestCare ka itilize oswa divilge nenpòt enfòmasyon sou sante w nan yon fason ki pa dekri pi elve, li dwe premyèman jwenn konsantman espesifik ou alekri ki pèmèt li fè divilgasyon an. Nenpòt konsantman ekri sa yo ka revoke atravè oumenm aloralman oswa alekri.

## **Dwa Ou yo**

Dapre HIPAA, ou gen dwa pou mande restriksyon sou sèten itilizasyon ak divilgasyon enfòmasyon sou sante w.

- a. Si w mande yon restriksyon sou divilgasyon nan plan sante w pou rezon peman oswa operasyon swen sante, epi ou peye pou sèvis ou resevwa nan WestCare pou tèt ou (nan pòch ou), Lè sa a, li oblije, dapre lalwa, dakò ak demann ou a, sof si lalwa egzije divilgasyon an.
- b. Si w gen nenpòt lòt demann pou restriksyon sou divilgasyon, WestCare pa oblije dakò dapre lalwa. Sepandan, WestCare ap byen evalye chak demann. Si WestCare dakò, Lè sa a, li gen obligasyon nan akò sa a epi li pa gendwa itilize oswa divilge okenn enfòmasyon w te limite, eksepte si sa nesèsè nan yon ijans medikal.

Ou gen dwa pou mande nou kominike avèk ou ak mwayen altènatif oswa nan yon lòt kote. WestCare ap reponn demann sa yo ki rezonab epi yo p ap mande w yon Eksplikasyon. Dapre HIPAA ou gen dwa tou pou enspekte epi fè kopy pwòp enfòmasyon sou sante w ke WestCare kenbe *[when WestCare uses electronic health records, the client/patient has a right to an electronic copy of his or*

*her records], eksepte nan limit ke enfòmasyon an gen nòt sikoterapi oswa enfòmasyon konpile pou itilize nan yon pwosedi sivil, kriminèl, administratif oswa nan lòt sikonstans limite.*

Dapre HIPAA ou gen dwa tou, ak kèk eksepsyon, pou amande enfòmasyon sou swen sante w ki rete nan dosye WestCare yo, epi pou mande ak resevwa yon kontablite sou divilgasyon enfòmasyon ki gen rapò ak sante w te fè atravè WestCare pandan sis ane anvan demann ou an. Ou gen dwa tou pou resevwa yon kopi avi sa a sou papye.

### **Devwa WestCare yo**

Lalwa egzije WestCare pou l kenbe enfòmasyon prive sou sante w, pou l ba w yon avi sou devwa legal ak sou pratik konfidansyalite li yo, anrapò ak enfòmasyon sou sante w, epi pou fè w konnen si w gen nenpòt vyolasyon enfòmasyon sante w ki pa an sekirite. WestCare oblije respekte atravè lalwa kondisyon avi sa a. WestCare rezève dwa pou chanje kondisyon ki nan avi sa a epi pou fè nouvo dispozisyon pou avi efikas, pou tout enfòmasyon sante pwoteje li kenbe. *[Should revisions be made, WestCare will provide all clients with the revised information and notice.]*

### **Plent Rapòte ak Vyolasyon yo**

Ou gendwa pote plent pou WestCare nan Sekretè Depatman Sante ak Sèvis Imen Etazini si w kwè yo te vyole dwa konfidansyalite w anba HIPAA. YO p ap pran revanj kont ou si w depoze yon plent konsa. Vyolasyon Lwa Konfidansyalite nan yon pwogram se yon krim. Yo ka rapòte sispèk vyolasyon Lwa Konfidansyalite a bay Avoka Etazini nan distri kote vyolasyon an rive.

Yo dwe voye plent ak demann bay WestCare, nan Ofisye Konfidansyalite WestCare nan adrès sa a:

*Robert Neri, Senior Vice President, Privacy Officer  
WestCare Foundation, Inc.  
PO Box 12019,  
St Petersburg, FL 33733-2019  
Telefòn: (727) 490-6767 ext. 30105*



# **KONSANTMAN ENFÒME POU ANREJISTRE ODYO AK/OSWA VIDEYO**

Antanke Règleman sou Konfidansyalite Eta ak Federal yo egzije, Guidance/Care Center pa gendwa itilize oswa divilge enfòmasyon ki pwoteje sou sante konpòtmantal ou san konsantman w eksepte jan sa endike nan “Avi sou Pratik Konfidansyalite” nou yo. Itilizasyon videyo ak/oswa odyo sesyon yo se pafwa yon pati nan sipèvizyon ak fòmasyon klinik la. Anrejistreman sesyon yo ka kontribye nan amelyorasyon kalite sèvis nou founi yo. Materyèl k ap anrejistre yo ap kenbe konfidansyèl, yo estoke nan yon kote ki an sekirite, epi yo ap itilize sèlman pou fòmasyon ak sipèvizyon. Anplwaye klinik WestCare ki afilye Guidance/Care Center ka revize anrejistreman yo. Lè yon terapèst ak sipèvizè klinik yo fini ak anrejistreman yo, y ap konplètman efase ak/oswa detwi. Desizyon w pou pèmèt anrejistreman an ou pa, p ap gen okenn enfluyans sou kalite swen w ap resevwa nan Guidance/Care Center.

## **SANTE AK SEKIRITE**

- > Si w gen yon bezwen espesyal oswa yon andikap, tanpri fè nou konnen pou nou ka fè aranjman, asire ke w konfòtab epi w ap resevwa bon jan kalite swen.
- > Tout etablisman ak machin Guidance/Care Center yo se anviwònman san tabak. Yo otorize fimèn, vape ak pwodwi tabak nan lokal yo deziyen nan chak etablisman. Yo afiche yon siy nan chak kote pou idantifye zòn deyò sa yo. Adolesan ki pa nan laj legal pou sèvi ak pwodwi tabak pa gendwa konsome pwodwi tabak.
- > Pou pwoteje ak sekirize sante kliyan, anplwaye ak vizitè nou yo, nou entèdi posesyon nenpòt zam, sibstans ilegal oswa atik dwòg (deziyen kolektivman kòm kontrebann) sou tout pwopriyete Guidance/Care Center. Pou diminye posiblite pou nenpòt ki kontrebann antre nan inite pasyan ki entèn ak rezidansyèl yo, anplwaye yo ka fouye sak pasyan yo ak zafè vizitè yo. Anplwaye inite yo dwe sekirize nenpòt atik ki kapab danjere oswa kontrebann.

## **PREKOSYON INIVÈSÈL**

- > Sant pou Kontwòl Maladi (CDC) yo te founi konsèy pou pwoteje anplwaye yo kont blesi ak maladi lè yo rekòmande pou yo swiv prekosyon inivèsèl yo.
- > Prekosyon inivèsèl se yon apwòch nan kontwòl enfeksyon ki pwoteje anplwaye yo, pou yo pa ekspozè ak san moun epi lòt materyèl ki kapab enfekte. Yon prekosyon inivèsèl vle di ke san moun ak lòt materyèl enfekte potansyèlman, yo okipe kòm si yo konnen yo enfekte ak VIH, epatit epi lòt patojèn nan san.
- > Prekosyon inivèsèl enplike itilizasyon baryè pwoteksyon tankou gan, ròb, tabliye, mask oswa linèt pwoteksyon.
- > Guidance/Care Center swiv direktiv prekosyon inivèsèl yo.
- > Si w gen kesyon konsènan nenpòt nan atik sante ak sekirite ki nan manyèl sa a, tanpri pa ezite kontakte founisè swen sante w la.

## **Enfòmasyon sou VIH**

Pandan pwosesis admisyon an, y ap ba w yon bwochi enfòmatif sou enfòmasyon VIH. Y ap mande w tou pou reponn yon kesyonè Evalyasyon Risk VIH. Evalyasyon sa a konfidansyèl epi volontè.

### **Sendwòm Defisyans Iminite Akeri (SIDA):**

- 1) Viris ki koze atravè Iminodefisyans Imèn (VIH).
- 2) Yon seri maladi ak sentòm ki anjeneralman devlope apre plizyè ane enfeksyon.
- 3) Viris la transmèt nan kontak ak san, pwodwi sangen, espèm oswa dechaj, likid nan vaje, soti nan manman ak timoun pandan gwosès, akouchman oswa bay tete. Metòd ki pi komen nan transmisyon an se atravè kontak seksyèl.
- 4) Pataje zegwi, sereng, likid, resipyan, koton, kiyè oswa gout- zye ka lakòz enjeksyon san ki enfekte ak VIH nan sistèm yon moun.
- 5) Sentòm yo prezante bonè nan plizyè fason ki enkli lafyèyè ki sanble ak grip, gòj fè mal, maltèt, doule nan misk ak doule gangliyo lenfatik elaji nan kou, anbabwa ak sou lenn, gratèl sou po, kranp nan vant, kè plen oswa vomisman epi dyare. Kòm maladi a pwogrese sentòm yo ka vin pi grav.
- 6) Tretman enplike ki itilize medikaman anti-retroviral ki atake viris la nan diferan etap nan sik lavi li.

### **Epatit:**

Enflamasyon fwa a koze atravè yon enfeksyon viral. Gen 5 diferan enfeksyon viral ki lakòz epatit: A, B, C, D ak E.

### **Epatit A (HAV):**

- 1) Sa a se fòmil ki pi komen nan epatit yo.
- 2) Li koze atravè manje oswa bwè dlo ki kontamine ak pou pou ki gen viris la.
- 3) Sentòm yo enkli fatig, kè plen, vomisman, malèz nan vant, pipi nwa, po jòn ak je (jònis). Anzim fwa yo ka ogmante. Sentòm yo ka dire ant 3 semèn ak 6 mwa.
- 4) Tretman: Vaksen imanite globilin pou pwoteksyon akoutèm ak pou moun ki deja ekspozé sou kabann pou evite kontak entim epi vaksen Epatit A pou pwoteksyon alontèm.

### **Epatit B (HBV):**

- 1) Ki koze ak ekspozisyon san ki enfekte, sèks san pwoteksyon, pataje zegwi ki kontamine, akouchman oswa bay tete atravè manman ki enfekte.
- 2) Sentòm yo enkli pèt apeti, kè plen, vomisman, lafyèyè, fatig, doule nan vant, pipi nwa oswa lajònis. Gen kèk moun ki pa gen okenn sentòm epi enfeksyon an ale san tretman.
- 3) Si enfeksyon an rete nan selil sangen ak fwa yo pou 6 mwa oswa plis HBV kwonik yo dyagnostike. HBV kwonik yo ka lakòz siwoz ak kansè nan fwa. Moun ki gen HBV kwonik anjeneral pa gen sentòm sof si maladi fwa a prezante.
- 4) Tretman se piki entèferon alfa ak vaksen epatit B pou pwoteksyon alontèm.

### **Epatit C (HCV):**

- 1) Nan peyi Etazini, se enfeksyon ki pi komen nan san.
- 2) Ki pi grav nan 5 kalite epatit yo.
- 3) Koze atravè kontak san ki enfekte nan konpòtman seksyèl danjere ki gen gwo risk, enjekte oswa pran medikaman lè l sèvi avèk ekipman ki kontamine, fè yon tatou oswa pèse kò ak ekipman ki kontamine, lè l sèvi avèk bwès dan moun ki enfekte, razwa oswa nenpòt lòt bagay ki gen san kontamine sou li.
- 4) Mwens pase 5 pousan nan konjwen ki gen HCV vin enfekte epi mwens pase 5 pousan nan tibebe yo enfekte pandan akouchman. Pa gen prèv transmisyon nan bay tete.
- 5) Sentòm yo ka rive imedyatman, andòmi pandan kèk ane oswa pa janm devlope. Plis pase mwatye nan moun ki enfekte yo pa gen okenn sentòm. Sentòm yo enkli pèt apeti, fatig, kè plen, lafyèyè, pipi jòn fonsè, lajònis. Anzim fwa yo ka ogmante.

- 6) Tretman yo kapab 3 fwa chak semèn piki Rebetron (konbinezon nan medikaman antiviral ribavirin ak entèferon) oswa medikaman oral tankou HARVONI® (ledipasvir/sofosbuvir), EPCLUSA ki gen yon to gerizon an jeneral 98% nan tout 6 kalite prensipal epatit C (Hep. C).\* †‡ Pifò moun pran yon sèl grenn, yon fwa chak jou pandan 12 semèn avèk oswa san manje. Pa gen vaksen ki disponib.

### **Epatit D (HDV):**

- 1) Ki koze atravè kontak san ki kontamine. Epatit B a dwe prezante pou Epatit D siviv, kidonk li kontrakte an menm tan ak Epatit B oswa moun nan deja gen Epatit B.
- 2) Sentòm yo se menm jan ak epatit B (pèt apeti, kè plen, vomisman, lafyè, fatig, doulè nan vant, pipi nwa oswa josisman nan po ak je), men li pi grav.
- 3) Tretman se entèferon alfa pou epatit B.

### **Epatit E (HEV):**

- 1) Ki koze atravè konsome kristase, fwi ak legim kontamine ki pa kwit, kontak dlo ki kontamine ak poujou.
- 2) Sentòm yo se kè plen, vomisman, lafyè, fatig, doulè nan vant, pipi nwa ak lajòn.
- 3) Tretman se repo kabann. Pa gen tretman medikaman oswa vaksen ki disponib.

### **Tibèkiloz (TB):**

- 1) Tibèkiloz se yon enfeksyon bakteri ki ka pwopaje nan nenpòt ògàn nan kò a, men anjeneral yo jwenn nan poumon yo. Li transmèt nan lè a epi li ka trè kontajye. Sepandan, li prèske enposib pou atrape Tibèkiloz nan kontak aksidantèl ak yon moun ki enfekte.
- 2) Moun ki mal nourri, k ap viv nan kay ki gen anpil moun oswa ki gen sistèm imanite fèb, tankou moun ki gen SIDA, oswa kansè nan san, tankou lesemi, gen pi gwo risk pou Tibèkiloz.
- 3) 90% moun ki enfekte ak Tibèkiloz gen enfeksyon inaktif, yo pa janm devlope sentòm lan epi yo pa ka transmèt enfeksyon an bay lòt moun.
- 4) Sèl fason pou fè dyagnostik Tibèkiloz, se yon tès po tibèkiloz pozitif.
- 5) Sentòm yo kòmanse piti epi devlope sou yon peryòd 2 semèn oswa yon mwa. Gen kèk moun ki gen youn oubyen de sentòm, gen lòt moun ki gen plizyè sentòm. Sentòm yo enkli touse fò, twoub, pafwa larim san pou plis pase de semèn, lafyè ak frison, fatig, pèdi pwa, swe lannwit, souf kout oswa respirasyon wo, pèt apeti, doulè nan pwatrin ki vin pi mal lè w respire, batman rapid ak feblès nan misk.
- 6) Tretman se antibyotik yo itilize pou touye bakteri Tibèkiloz yo. Moun ki gen enfeksyon Tibèkiloz inaktif yo trete pou anpeche enfeksyon an vin aktif epi pwopaje.

Si w te bò kote yon moun ki gen maladi Tibèkiloz, ou dwe ale wè doktè w oswa depatman sante lokal ou a pou fè yon tès.

Depatman Sante Komin Monroe: (305) 293-7500

### **Sant Nasyonal pou Kontwòl Maladi ak Prevansyon (CDC) 404-332-4555**

*Dapre estati eta a, Guidance/Care Center responsab pou enfòmasyon Depatman Sante Komin lan sou nenpòt maladi kontajye yo rapòte.*

# Kisa Maladi ki Transmisib Seksyèlman Komen (STD) ye?

## Eleman konsènan STD

[\(http://www.std-gov.org/\)](http://www.std-gov.org/)

- Gen 65 milyon moun k ap viv Ozetazini ak yon STD
- Yo rapòte 15 milyon nouvo ka STD chak ane
- 2/3 nan tout STD yo rive nan moun ki gen 25 an oswa pi piti
- Youn nan kat nouvo ka STD yo rive nan adolesan
- Kansè nan matris fanm yo lye ak HPV
- Doktè yo oblije rapòte ka STD ki fèk dyagnostike yo (gonore, sifilis, klamidya ak epatit B) bay depatman sante eta a ak CDC.
- Yon Ameriken sou kat ki gen èpès jenital, 80% nan moun ki gen èpès yo pa konnen yo genyen li.
- Omwen yon Ameriken sou kat ap kontakte yon STD nan kèk pwen nan lavi yo

## Siy/sentòm yo

## Tretman

### **Klamydia**

- enfeksyon bakteri
- Peryòd enkibasyon: 7-21 jou yo

**Gason:** ekoulman blanch/klè ak dlo k ap soti nan pwent peni an, doule oswa yon sansasyon boule lè w ap pipi, doule nan testikil ak/oswa anfle.

**Women:** yon ekoulman etranj nan vajen, doule oswa yon sansasyon boule lè w ap pipi, sènyeman nan peryòd, doule pandan sèks oswa sènyeman apre sèks, doule anba tivant pafwa ak kè plen.

Klamidya trete ak antibyotik epi li ka geri. Yon fwa yo fin trete klamidya avèk siksè, li p ap tounen sòf si yo pran yon nouvo enfeksyon.

Yon enfeksyon klamidya ka gaye nan lòt pati nan kò a, ki ka lakòz domaj ak pwoblèm sante grav alontèm, san tretman.

### **Gonore**

(Tèm jagon: "Clap la")

- enfeksyon bakteri
- Peryòd enkibasyon: 1-14 jou yo

**Gason:** ekoulman blanch epè, jòn oswa vèt soti nan pwent peni an, enflamasyon testikul yo ak glann pwostat, iritasyon oswa ekoulman nan anus la, demanjezon iretral, doule oswa sansasyon boule lè w ap pipi.

**Women:** ekoulman nan vajen ki gen odè fò, ka mens, imid oswa epè ak jòn/vèt, iritasyon oswa ekoulman nan anus la, sènyeman anòmal nan vajen, sansasyon nan vant oswa anba tivant, doule oswa yon sansasyon boule lè w ap pipi.

Gonore trete ak antibyotik epi li ka geri. Yon fwa gonore yo te trete avèk siksè, li p ap retounen sof si w pran yon nouvo enfeksyon.

Yon enfeksyon gonore ka gaye nan lòt pati nan kò a epi l ka lakòz domaj ak pwoblèm sante grav alontèm, san tretman.

## SIFILIS

- Enfeksyon bakteri
- Peryòd enkubasyon: 1 semèn - 3 mwa

**Gason ak Fi:** Pandan premye etap yon enfeksyon sifilis, maleng san doule oswa maladi ilsè ouvè ka parèt nan anus, jenital oswa andedan bouch la epi detanzantan sou lòt pati nan kò a. Pandan dezyèm etap la (apeprè twa semèn ak twa mwa aprè premye sentòm yo parèt), yon moun ki enfekte ka fè eksperyans sentòm grip ak pètèt pèt cheve oswa yon gratèl nan pla men ak pla pye yo- nan kèk ka nan tout kò a. Genyen tou faz inaktif nan enfeksyon sifilis pandan sentòm yo absan.

Sifilis trete ak antibyotik epi li ka geri.

Yon enfeksyon sifilis ka pwopaje nan lòt pati nan kò a li ka lakòz domaj ak pwoblèm sante grav alontèm, san tretman.

## HERPES (Herpes senp)

- Enfeksyon viral
- Peryòd enkubasyon: nenpòt kote nan 5 - 20 jou yo

**Gason ak Fi:** Herpes senp viris-1 parèt anjeneral tankou maleng, plè oswa ti Boul. Pou moun ki gen viris herpes senp 2, gen kèk ki pa gen okenn sentòm. Sentòm davans yo ka enkli yon sansasyon boule nan pati jenital yo, ti doule nan do, doule lè w ap pipi ak sentòm grip. Yon ti tan apre, ti boul wouj ka parèt alantou pati jenital yo oswa sou bouch la; pidevan boul sa yo vin yon plè douloire, Lè sa a, kwout yo fòme yon gri epi sikatri.

Pa gen okenn gerizon, se sèlman metòd pou soulaje doule epidemi yo ak vitès rekiperasyon lè ti plè yo parèt.

Herpes pa mete lavi andanje.

## HPV / Veri Jenital (Viris Papiloma Imen)

- yon gwoup ki gen plis pase 70 viris
- Peryòd enkubasyon: nenpòt kote soti nan yon mwa ak plizyè ane

**Gason ak Fi:** Anpil kalite HPV pa gen okenn sentòm, menm si gen kèk ki lakòz veri jenital vizib ki ka jwenn nan vajen, nan irèt oswa sou kòl matris la, vilva, pati gason oswa anus. Raman, yo jwenn yo nan bouch oswa nan gòj. Veri yo souvan gen koulè vyann, mou pou manyen, epi yo ka sanble ak ti flè chou. Anjeneralman, yo grandi nan plizyè andwa epi yo souvan san doule, byenke yo ka grate.

Pa gen gerizon pou HPV. Tretman gen pou objektif, kontwole epidemi veri a.

Tansyon HPV yo lye ak kansè nan matris. Si w pa chèche tretman sa ka fatal.

## GID POU MEDIKAMAN

Anpil medikaman yo danjere pou timoun ki poko fèt ak timoun ki nan tete. Si w gen laj pou fè pitit, si w ansent, si w panse w ansent oswa w ap bay timoun tete, enfòm pwofesyonèl medikal ou a.

Pa kanpe oswa chanje dòz medikaman w lan san w pa pale sou li ak pwofesyonèl medikal ou a. Gen kèk medikaman ki danjere pou sispann pran toudenkou, gen kèk ki danjere pou ogmante dòz la ak kèk ki p ap travay pi ba pase yon sèten dòz.

Si w gen pwoblèm ak medikaman w yo, rele GCC epi mande pou w pale ak manadjè ka w la, avoka kliyan w la oswa apre y ap rele nan nimewo w la. Si se yon ijans, rele 911 epi/oswa ale dirèkteman nan sal dijans la.

Gen kèk medikaman ki pa travay byen ansanm epi yo ka danjere. Asire ou fè pwofesyonèl medikal la konnen ki lòt medikaman w ap pran. Fè lòt doktè ou yo konnen ki medikaman pwofesyonèl medikal ou a preskri w. Pran abitid pote medikaman ou yo avèk ou nan reyinyon ak tout doktè ou yo. Mande famasyon ou a si medikaman w ap pran yo kominike. Sèvi ak menm famasi a pou tout medikaman yo, se yon bon lide.

Medikaman pa melanje byen ak alkòl epi dwòg. Pandan w ap pran medikaman an pa bwè oswa itilize dwòg. Tout medikaman pran kèk tan pou kò ou abitye avè l. Espere gen kèk efè segondè nan kèk jou apre ou kòmanse pran nouvo medikaman an. Efè segondè yo pa dwe grav. Si yo grav, rele manadjè ka w la oswa sispann medikaman an jiskaske ou jwenn yon moun nan GCC.

Pran yon tan lè ou kòmanse yon nouvo medikaman anvan ou kondwi yon machin oswa fè travay difisil jiskaske ou konnen ki efè medikaman an genyen sou ou. Pran aktivite sa yo tou dousman ak anpil prekosyon.

Gen kèk medikaman ki mande tès san pou asire medikaman an pa fè ou mal oswa li pa sèvi anyen. Pa neglije pran tès san an lè pwofesyonèl medikal yo bay lòd. Pwofesyonèl medikal yo ap ba ou yon lòd alekri oswa enprime pou tès la. Swiv enstriksyon laboratwa a oswa pwofesyonèl medikal yo lè w ap fè tès la. Nou gen yon lis laboratwa. Fè pwofesyonèl medikal la konnen si w pa kapab peye tès la.

Si w gen difikilte finansyè epi w pa gen mwayen pou w peye medikaman oswa tès laboratwa w la, diskite sou sa ak pwofesyonèl medikal ou a, avoka kliyan w lan oswa manadjè ka w la. Nou kapab ede w jwenn asistans.

Si medikaman an pa ede w oswa lakòz efè segondè, diskite sou sa ak pwofesyonèl medikal ou a nan pwochen vizit ou oswa rele manadjè ka w la. Se pa tout medikaman ki ede moun. Tout moun diferan. Anjeneralman, gen lòt medikaman k ap ede w.

Gen kèk medikaman, pou evite efè segondè, mande pou ogmante dòz la pa enpe nan kantite ki preskri a. Mande pwofesyonèl medikal ou a si w dwe kòmanse ak yon dòz ki ba.

## IJANS YO

### **Pou ijans medikal tanpri rele nan 911**

Ou pa dwe ede si gen yon ijans medikal. Responsablite w se pou w enfòmasyon anplwaye a imedyatman sou ka ijans lan epi anplwaye a ap fè nenpòt ak tout aksyon ki apwopriye ki enkli:

- Lè Sèvis Sekou/EMT a rive, anplwaye yo ap ba yo enfòmasyon demografik ak istwa medikal kliyan yo ki gen ladan yon lis medyasyon ak preskripsyon aktyèl kliyan yo.
- Pou dife ak lòt katastwòf, ki enkli egzèsis evakasyon, anplwaye yo ap founi enstriksyon ak direksyon ou dwe swiv. Kite bilding nan atravè sòti ijans yo oswa jan anplwaye yo mande l.

**Pou sitiyasyon ijans ki menase oswa vyolan:** Nan ka gen menas oswa sitiyasyon ijans vyolan, se règleman Guidance/Care Center ki pou kontakte lapolis epi pran mezi pou asire sekirite anplwaye ak kliyan yo.

***Remak:***  
***Si ou pote yon zam kache sou plas la, ou vyole lalwa.***  
***Y ap fè lapolis konnen.***

## EGZÈSIS IJANS YO

- Kliyan yo oblije reponn san pèdi tan nan tout egzèsis ijans ki enkli:
  - Dife
  - Bonm
  - Vyolans
  - Ijans Medikal
  - Dezas natirèl
  - Sèvis Piblik: Pàn kouran/Dlo oswa defayans
  - Tirè Aktif
- Kliyan yo dwe kite GCC nan bon sòti jan manm pèsonèl yo mande a.
- Tout sòti sekou yo afiche.
- Nou ankouraje kliyan yo pou rapòte nenpòt kondisyon ki pa ansekirite bay anplwaye yo.
- Plan wout evakasyon yo afiche nan tout koulwa nan etablisman yo.

## DIREKTIV DAVANS

**Direktiv davans** se enstriksyon espesifik yon moun bay yon founisè swen konsènan nivo ak limit swen li vle resevwa. Entansyon an se ede adilt konpetan ak fanmi yo planifye ak kominike davans desizyon yo sou tretman medikal ak itilizasyon sipò lavi atifisyèl. Gen dwa pou aksepte oswa refize tretman medikal, chirijikal ak direktiv davans sikyatrik kote lalwa pèmèt li.

Menmsi pèsòn pa oblije prepare yon direktiv davans, tout founisè swen sante yo gen obligasyon dapre lalwa Florida pou fè kliyan ak fanmi yo konnen yo. Nan Eta Florida, egalman nou gen 2 prensipal nan yon direktiv davans - yon Testaman Vivant ak yon Deziyasyon Ranplasan Swen Sante. Si alavni ou kwè w ka entène lopital pou swen sante mantal, doktè w la ka panse ou pa kapab pran bon desizyon konsènan tretman w, ranpli yon direktiv davans sou sante mantal ou ap ede fè konnen preferans tretman w yo. Règ ak pwosedi Guidance/Care Center yo enkli pou mande kliyan an si yo gen direktiv davanse, si se konsa, mete dokiman an nan tablo/dosye kliyan an, lè sa apwopriye, asire w ke pèsònèl medikal apwopriye yo gen yon kopi direktiv davanse an ka gen ijans. Ou ka jwenn plis enfòmasyon sou direktiv davanse lè w ale sou sitwèb sa a:

<https://quality.healthfinder.fl.gov/report-guides/advance-directives>



## KESYON YO POZE SOUVAN

**Kouman pou mwen pran randevou pou yon pasyan ekstèn?** Rele (305) 434-7660 epi chwazi kote a answit 0 pou Biwo Akèy la. Ou kapab antre nan nenpòt sit pandan lè biznis la epi pale ak pèsònèl biwo a konsènan lè ouvèti.

**Kisa mwen bezwen pote nan premye randevou mwen an?**

- Nenpòt dokiman Biwo Akèy la ka voye ba ou atravè lapòs, enkli verifikasyon finansye.
- Tout kat asirans oswa fòmilè referans ki soti nan lòt ajans yo.
- Nenpòt dosye medikal anvan yo.
- Pou kliyan DUI yo, fòmilè rekòmandasyon ak/oswa sètifika fini nan lekòl DUI.
- Enpòtan pou timoun yo: Gadyen legal la dwe pote prèv gad tribinal òdone.

**Kouman pou mwen gen opinyon nan tretman mwen an?**

Aprè premye admisyon/evalyasyon an, y ap voye w bay konseye ki apwopriye a epi y ap ba w materyèl alekri pou w konplete konsènan pwoblèm ki mennen w nan GCC. Lè w wè konseye a pou premye fwa, y ap etabli yon istwa pèsònèl ak opinyon aktif ou. Konseye a ap diskite sou rezilta yo avèk ou epi answit ede w devlope objektif ki sipòte sante, amelyore kalite lavi ak diminye sentòm yo. Objektif sa yo ap itilize fòs, bezwen, kapasite ak preferans ou. Pwogrè w ap revize detanzantan, epi yo toujou akeyi ak ankouraje opinyon ou.

**Kouman pou mwen mande yon entèprèt oswa lòt zouti oksilyè?** Mande anplwaye Biwo Akèy la lè w ap pran randevou w la.

**Kouman mwen ka soumèt yon sondaj satisfaksyon kliyan?**

Sondaj yo disponib nan gwoup la ak nan tout lokal yo. Anplwaye yo ka mande w tou pou w ranpli yon sondaj nan entèval regilye ki ka fèt sou Entènèt. Nou mande w pran tan w pou ranpli sondaj la. Sondaj yo anonim. Sondaj yo ka ranpli sou Entènèt, voye yo atarvè lapòs bay yon manm pèsònèl la ak/oswa mete yo nan bwat sondaj ki disponib nan gwoup la nan tout lokal yo.

**Kisa k ap pase si mwen pa rele pou m anile epi mwen rate randevou mwen an?**

Aprè yon randevou w te manke, tout lòt randevou k ap vini yo ap anile. Pou rebran medikaman, w ap elijib pou "stand-by" sèlman. ("Stand-by" vle di ou ka vin tann pou w wè yon founisè sèvis. Founisè sèvis ki disponib yo ap wè w lè tan an pemèt.)

**Kouman pou mwen reyentegre?** Ou ka reyentegre w nan randevou ki te planifye lè w kenbe sèvis yo tankou yon kliyan "stand-by" answit kenbe yon randevou jan li te pwograme a.

**Kisa pou m fè si m pral rate yon randevou?** Pou evite yon Non-Show, apèl yo dwe fèt nan Biwo Akèy la omwen 24 èdtan anvan lè randevou a.

**Ki sa ki se yon egzeyat administratif?** Oumenm volontèman abandone tretman; ou abize oswa menase anplwaye yo, ou vin patisipe nan aktivite ilegal tankou vann medikaman ou oswa fòje preskripsyon yo.

**Ki sa ki kritè egzeyat?** Ou demenaje soti nan Komin Monroe, yo refere w bay yon lòt ajans, abandone pwogram lan volontèman oswa kondisyon ou amelyore.

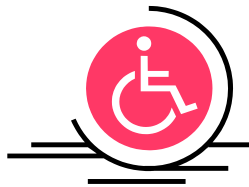
**Kouman pou mwen bay opinyon 3 mwa apre egzeyat mwen an?** Si w te siyen yon divilgasyon, w ap resewa yon apèl telefòn oswa yon lèt swivi atarvè lapòs.

**Kouman pou mwen mande yon kopi dosye mwen an?** Ou ka mande l nan Biwo Akèy la. Y ap ba w fòmilè demann ak divilgasyon yo. Li fòtman rekòmande pou w mande dosye w anvan egzeyat la, pou doktè w la oswa terapis la ka ale sou kontni an avèk ou. Yon frè ka aplike, epi pwosesis la ka pran jiska 30 jou pou acheve.

## RAPÒ ABI

Lwa eta a egzije pou anplwaye yo denonse ensidan yo sispèk oswa yo konnen sou timoun oswa granmoun yo bay otorite yo. Si w santi ou te abize, oswa dwa w te vyole, ou ka kontakte rejis abi eta a nan **1-800-96ABUSE**. Ou ka kontakte Biwo lokal pou Konsamasyon Sibstans ak Sante Mantal nan **1-305-377-5029** oswa Dwa Andikape Florida nan **1-800-342-0823**.

### Lwa sou Andikape Ameriken yo (ADA)



Si w gen yon bezwen espesyal oswa andikap, tanpri fè nou konnen pou nou ka bay yon aranjman rezonab epi asire w ke ou konfòtab pandan w ap resevwa bon jan kalite swen. Pa gen okenn moun andikape ki kalifye, yo dwe eskli patisipasyon yo, refize benefis yo oswa sibi diskriminasyon pandan yo se kliyan nan Guidance/Care Center.

Sèl kontak inik GCC:	Sit Direktè Marathon	(305) 434-7660 opsyon #5
Ko-Pwen Kontak yo:	Responsab Biwo Key West	(305) 434-7660 opsyon #4
	Responsab Biwo Key Largo	(305) 434-7660 opsyon #6

## FIMEN



Akòz danje dife ak lwa eta a, PA gen **FIMEN** andedan nenpòt nan etablisman oswa machin ajans yo. Yo pèmèt fimen sèlman deyò nan zòn ki deziyen yo.

## **PEYE POU SÈVIS YO**

Guidance/Care Center pran angajman pou ede endividi yo gen pi bon kalite lavi posib. Lè w responsab finansyèman se yon pati enpòtan nan pwosesis rekiperasyon chak endividi.

### **PEYE AN PRIVE**

Gen yon Pwogram Echè Frè Glisman ki disponib pou moun ki pa gen asirans oswa ki pa gen asirans ensifizan. Nivo patisipasyon finansye w detèmine chak revni fanmi brit ak kantite moun ki nan kay la. Peman pou frè redwi ki etabli anba echèl frè glisman obligatwa nan moman sèvis la sòf si yo te fè lòt aranjman davans. Yo p ap refize pèsòn sèvis akòz enkapasite pou peye.

Yo mande peman ponktyèl nan frè peye an prive; enkli montan franchiz ak ko-asirans apre konpayi asirans ou a fin peye Guidance/Care Center. Yo ka refere sal ki poko peye yo bay yon ajans deyò pou aktivite koleksyon.

### **MEDICAID**

Ou dwe pote kat idantifikasyon Medicaid ou a avèk ou nan premye vizit la. Yon fwa yo verifye kalifikasyon w, reklamasyon yo ap soumèt nan non ou. Tout kliyan yo dwe kenbe Guidance/Care Center enfòmè sou nenpòt chanjman nan kalifikasyon Medicaid yo. Si plan w lan egzije ko-peman, y ap mande w pou w peye yo.

### **MEDICARE**

Ou dwe pote kat idantifikasyon Medicare w la avèk ou nan premye vizit la. Ou dwe fè nou konnen tou nenpòt asirans sante siplemantè ou genyen. Yon fwa yo verifye kalifikasyon an, reklamasyon yo ap soumèt sou non ou. Aprè peman Medicare, Guidance/Care Center ap voye bòdwo montan franchiz/ko-asirans nan nenpòt asirans siplemantè rekonèt. Kliyan yo ap voye bòdwo pou balans ki pa kouvri ak asirans siplemantè.

### **ASIRANS PRIVE**

Guidance/Care Center aksepte asirans prive. Li rekòmande pou w kontakte reprezantan asirans ou an, pou w detèmine pakèt benefis patikilye ak nivo responsablite finansye pèsònèl ou ka antre. Guidance/Care Center ap verifye pwoteksyon benefis ak ko-peman. Ko-peman yo dwe nan moman sèvis la. Kliyan yo ap voye bòdwo pou frè yo pa kouvri atravè asirans yo.

Yon Reprezantan Guidance/Care Center oswa yon reprezantan pou resevwa kont yo ap kontan ede w detèmine epi konprann espesifikasyon kouvèti w la. Yon fwa yo verifye kalifikasyon ak benefis yo, Guidance/Care Center ap soumèt reklamasyon nan non w. Ou responsab pou tout montan dediktib oswa ko-asirans ki espesifye nan kouvèti asirans ou an. Yo ka mande w nan moman sèvis la pou peman predetèmine oswa yon ko-peman estime.

#### ***Remak:***

*Peman an estime nan moman sèvis yo founi.*

*Nou aksepte lajan kach, chèk, transfè ak gwo kat kredi.*

*Tanpri fè aranjman pou peman regilye ki konsistan sou nenpòt frè ki poko peye.*

## ECHÈL FRÈ GLISMAN

Guidance/Care Center ofri yon echèl frè glisman pou ede nan depans ki asosye pou founi sèvis yo. Pou pi byen evalye yon rabesman peman pou sèvis w ap resevwa yo, tanpri founi GCC dokiman ki sipòte demann ou an pou yon rediksyon frè. Prè revni ki enkli:

- Kopi deklarasyon labank
- Kopi dènve taks yo
- Kopi fich peyan

Oto-deklarasyon revni yo ka konsidere tou pou evalye rediksyon frè. Si yon endividi pa fè peman dapre echèl frè glisman, founisè a pa dwe anpeche endividi a resevwa sèvis yo. Anplis de sa, n ap kontan ede w nan devlope yon plan peman. Yo p ap bay sètifika fini pou tretman tribinal la oswa lòt tretman obligatwa (DUI Avoka, Depatman Koreksyon oswa Tribinal Medikaman) jiskaske yo fin peye balans lan nèt.

GCC konprann pri lavi ki elve a nan kominote nou an epi li vle ede w.

*Mèsi!*

# ORYANTASYON PWOGRAM

## ESTRIKTI JENERAL PWOGRAM

Pwogram Guidance/Care Center yo founi edikasyon, konsèy, ak/oswa sèvis tretman pou adilt ak timoun. Kòmansman pwosesis sa a se yon admisyon/oryantasyon epi l ap enkli pou montre w ki kote sòti ijans yo ye. Antanke yon pati nan oryantasyon, y ap enfòmasyon w itilizasyon, izolasyon ak/oswa kontrent yo entèdi nan tout pwogram Guidance/Care Center eksepte nan Inite Estabilizasyon Kriz yo (CSU).

Lokal nou yo se etablisman san tabak, san fimèn, men ou ka fimèn nan zòn ki deziyen pou fimèn deyò yo. Adolesan ki pa gen laj legal pou konsome pwodui tabak pa gendwa sèvi ak tabak oswa pwodui vape. W ap resevwa règleman nou yo sou òdonans medikaman ak/oswa sibstans ki ilegal oswa legal ki pote nan pwogram lan ansanm ak yon kalandriye aktivite gwoup yo. Anplwaye biwo akèy yo kapab ba ou yon eksplikasyon sou nenpòt frè w ap responsab pou peye, epi frè espesifik yo ap enkli nan paj enfòmasyon espesifik pwogram ou resevwa yo.

Ou dwe patisipe nan sesyon an gwoup ak endividyèl; swiv règ pwogram yo epi ranpli nenpòt devwa plan entèvansyon/tretman. Ou dwe patisipe nan devlopman ak tout revizyon nan Plan Byennèt ak Rekiperasyon ou yo. Pou anpil sèvis pwogram yo, òganizasyon ki bay lisans ak akreditasyon yo egzije yon evalyasyon biosikososyal konplè, epi li ede nou detèmine fason travay nou bezwen fè ansanm. Y ap itilize rezilta yo lè n ap travay ansanm pou devlope plan ki santre sou moun ou a. Chak moun k ap sèvi yo patisipe aktivman nan pwosesis Plan Byennèt ak Rekiperasyon an epi detèmine direksyon plan li a. Plan Byennèt ak Rekiperasyon an gen bi ak objektif pèsonèl ki baze sou fidbak ou bay pandan pwosesis admisyon/evalyasyon an. Y ap itilize enfòmasyon sa yo pou oryante Plan Sèvis ou a.

Pandan w ap benefisye sèvis nou yo, n ap founi w enfòmasyon tou sou founisè sèvis ki konsantre sou lòt domèn, epi y ap ba w referans jan sa nesesè. Lè w fin ranpli objektif ou te planifye yo, n ap travay avèk ou nan devlopman plan swen kontinyèl epi n ap founi w enfòmasyon sou lòt resous kominotè w ka bezwen. N ap founi tribinal la ak sistèm legal la rapò epi nou prale nan tribinal nan non w jan sa nesesè, dapre direktiv pwogram espesifik yo. Lè w ap travay ak sistèm legal la oswa lè w ale nan tribinal, n ap founi enfòmasyon sou pwogrè w oswa sou mank pwogrè w, prezans, ak rezilta tès dwòg pipi. Ankourajman yo se yon pwogram espesifik epi y ap adrese si w enskri nan yon pwogram ki gen ankourajman. Nou apresye opinyon w konsènan sèvis nou yo. Pandan tan w pase avèk nou, n ap mande w pou w ranpli yon sondaj sou satisfaksyon tou. Lè nou fin egzeye nan pwogram nan, kit nou te egzeye avèk siksè ou pa, n ap eseye swiv ou pou detèmine bezwen w ak nenpòt lòt sèvis oswa referans, pou n mande w sou satisfaksyon ou ak sèvis nou yo epi pou n jwenn opinyon w sou fason nou ka amelyore sèvis ak rezilta pwogram yo.

## Resous Kominotè yo

### Liy dirèk

211 nan Miami-Dade ak Monroe.....	855-883-4429 oswa 211 oswa voye tèks postal ou a nan 898211
AARP .....	888-687-2277
Liy dirèk pou Abi .....	800-96-ABUSE (962-2873)
Alkòl Anonim .....	888-672-4442
Alyans pou Vyeyisan.....	800-963-5337
Asosyasyon Azayme nan SE FL.....	800-272-3900
Sosyete Kansè Ameriken.....	800-227-2345
Liy Asirans pou Gwosès Ameriken .....	800-672-2296
Lakwa Wouj Amerikèn .....	800-733-2767
Sèvis Enfòmasyon sou Kansè .....	800-4CANCER (422-6237)
Ranfòsman Sipò pou Timoun.....	888-369-0323
Liy Dirèk pou Abi DCF .....	800-962-2873
Liy Dirèk pou Katastwòf (Monroe).....	800-955-5504
Demach Rapid Kòt Sid.....	888-624-7837
Liy Dirèk Abi pou Moun Aje.....	800-962-2873
Liy Sante Lafami nan FL .....	800-451-2229
FEMA.....	800-621-FEMA (3362)
FL Bar Avoka Referans Sèvis .....	800-342-8011
Depatman Afè Moun Aje FL.....	800-963-5337
Liy Dirèk pou Vyolans Domestik FL .....	800-500-1119
Swen Timoun FL.....	1-888-540-KIDS (5437) oswa TTY 1-800-955-8771
Jwè Aza Anonim .....	888-ADMISE (236-4848)
GCC mobil Repons pou Kriz .....	305-434-7660 #8
Healthcare.gov (ACA Asirans) .....	800-318-2596
Imigrasyon (USCIS).....	800-375-5283
Liy Èd Kominotè JCS .....	855-883-4429
Liy Èd LGBTQ.....	305-646-3600
Medicare .....	800-633-4227
Liy Asistans Nasyonal Abi Seksyèl sou Timoun... ..	800-4ACHILD (422-4453)
Liy Vi pou Swisid ak Kriz yo .....	988
Kontwòl Pwazon .....	800-222-1222
Sipò Entènasyonal apre Akouchman .....	800-944-4773
Liy Èd ki Evade yo .....	800-RUNAWAY (786-2929)
Liy pou Kite Fimen .....	800-QUITNOW (784-8669)
Administrasyon Sekirite Sosyal.....	800-772-1213
Asistans Veteran.....	800-827-1000
Liy Kriz Veteran.....	998, Lè sa a, peze 1; oswa tèks 838255

### Lis Global @ [Keys Help - United Way of Collier and the Keys \(keyshelp.org\)](https://www.keyshelp.org)

- **Koneksyon- Sid Florida** Asistans alekri rezime, chèche travay, rezo ak ladrès preparasyon pou travay. [careersourcesfl.com](https://careersourcesfl.com) – Key Largo 305-853-3540, Key West 305-292-6762
- **Konch Repiblik App** Enfòmasyon esansyèl ki soti nan DOH-Monroe. Yon gid pou rechèch founisè sante ak asirans yo aksepte. Anons ak enfòmasyon konsènan biznis, òganizasyon kominotè ak evènman nan Keys yo. Pou jwenn app an tèks "Konch" nan 305-422-1212
- **Resous Alyans Fondasyon** Sèvis sipò tankou jesyon ka, asistans ID, tikè otobis, referans medikal ak sante mantal, lapòs, epi koneksyon ak sèvis tankou kupon alimantè ak lòt sèvis elatriye. [keyscra.org](https://www.keyscra.org) – Key West, 305-240-1191 oswa 305-240-4226
- **Keys Immigrant Coalition** se yon òganizasyon san bi likratif ki dirije pa volontè, angaje nan pwoteje ak defann dwa imigran yo nan Florida Keys atravè edikasyon, defans ak sansibilizasyon. [keysimmigrant.org](https://www.keysimmigrant.org)

## Sèvis pou Abi Domestik ak Agresyon Seksyèl

- **kouraj Christina:** Sèvis pou viktim agresyon seksyèl kèlkeswa entansyon pou pote yon plent, egzamen atravè yon Enfimyè Espesyalize pou agresyon seksyèl (SANE), sèvis defans ak terapi. Key West 305-916-0673, Sèvis Terapi [christinascourage.org](http://christinascourage.org) 305-295-8839
- **Sant Asistans Viktim Kowòdone** Founi entèvansyon pou kriz yo, edikasyon, jesyon ka ak sèvis sipò. [casa-us.org/cvac-office](http://casa-us.org/cvac-office) – Nan tout eta 305-285-5900
- **Domestic Abuse Shelter of the Florida Keys, Inc:** Lojman ijans, entèvansyon kriz, ak jesyon ka. [domesticabuseshelter.org](http://domesticabuseshelter.org) – Liy dirèk 24 sou 24 nan tout Komin lan 305-743-4440, Biwo 305-743-5452, mesaj tèks liy dirèk 24 sou 24 305-240-0105
- **Konsèy Florida kont Vyolans Seksyèl** Sitabri ijans, sèvis sipò, edikasyon, resous ak referans, sèvis konsèy, jesyon ka. [fcasv.org](http://fcasv.org) – Nan tout eta a 888-956-7273
- **Depatman Timoun ak Fanmi Florida - Vyolans Domestik** Abri ijans, konsèy, sèvis sipò, sèvis legal, resous ak referans 24/7. [myfffamilies.com](http://myfffamilies.com) – Nan tout eta a 800-500-1119, rejyon Sid 786-257-5148
- **Living Springs Counseling:** Atelye pou lidè kominotè yo, legliz ak paran yo pou diminye vyolans domestik nan fanmi nou yo. Atelye paran Upper Keys Family Court yo apwouve pou klas paran obligatwa. [dolphinslivingsprings.com](http://dolphinslivingsprings.com) – Nan tout Komin lan 305-432-9554
- **Pwogram Defansè Viktim Biwo Cherif Komin Monroe:** Repons ak sèvis sipò pou ijans yo. [keysso.net](http://keysso.net) – Lower Keys 305-745-3184, Middle Keys 305-289-2430, Upper Keys 305-853-3211

## Manje ak Nitrisyon

- **Legliz Komemorativ Burton:** Asistans manje pèmanan, ofis manje, kontak kominotè ki baze sou lafwa, opòtinite volontè. [bmumc.net](http://bmumc.net) – Tavernier 305-852-2581
- **Premyè Legliz Batis nan Islamorada:** Ofis manje, klozèt rad, dine kominotè chak semèn, pwogram kontak/rekòmandasyon kominotè ki baze sou lafwa. [fbcislamorada.org](http://fbcislamorada.org) – Islamorada 305-664-4910
- **Premyè Legliz Batis nan Key Largo:** Asistans manje ijans, kontak kominotè ki baze sou lafwa, dine kominotè chak semèn, opòtinite volontè. [fbckl.com](http://fbckl.com) – Key Largo 305-451-2265
- **Depatman Timoun ak Fanmi nan Florida** Sèvis referans ak Pwogram Federal Sibvansyon Alimantè (SNAP). [myfffamilies.com](http://myfffamilies.com) – Nan tout eta a 866-762-2237 oswa 850-300-4323
- **Kowalizyon Sansibilizasyon Florida Keys yo – Ofis Manje Pen ak Pwason** Ijans ak asistans manje pèmanan, resous ak referans. [fkoc.org](http://fkoc.org) – Key West 305-295-7580
- **Tabènak Bòn Nouvèl** Asistans manje pèmanan ak bwat Kado. [gttkeywest.org](http://gttkeywest.org) – Key West 305-741-7843
- **Zile Endepandan:** Repa midi cho chak jou, sèvis sipò ak referans. [indycay.org](http://indycay.org) – Marathon 305-743-4582
- **Pwogram Nitrisyon Sak do Inez Martin** Manje yo voye nan rezidans elèv ki enskri yo, pou kapab ranfòse repa nan wikenn. [wesleyhouse.org](http://wesleyhouse.org) – Key West 305-809-5000
- **Resous Entèdenominasyon Rejyon Keys yo (KAIR):** Asistans manje ijans pèmanan, repa midi sak mawon, opòtinite volontè. [kaironline.org](http://kaironline.org) – Marathon 305-743-4582
- **Legliz Kominotè Metwopolitèn** Livrezon manje ak makèt pou endividi ki rete lakay yo, kit alimantè pou jou ferye. [facebook.com/mcckw](http://facebook.com/mcckw) Key West/Stock Island 305-294-8912
- **Sèvis Sosyal Komin Monroe yo:** Asistans manje ijans pèmanan, repa rezidansyèl. [monroecounty-fl.gov](http://monroecounty-fl.gov) – Key West 305-292-4408, Tavernier 305-852-7125
- **Fondasyon SOS:** Ijans ak asistans manje pèmanan, distribisyon rad, livrezon manje cho chak jou nan sit kongregasyon pou timoun ak granmoun aje ak kou kwizin nan kominote a, opòtinite volontè. [sosfoundation.org](http://sosfoundation.org) – Key West & Key Largo 305-292-3013

## Lojman

- **Oganizasyon asistans Katolik yo** Pwogram lojman pèmanan ak sipò pou moun andikape, fanmi epi asistans pou lokasyon/utilite/ipotèk. [ccadm.org](http://ccadm.org) – Key West 305-292-9790
- **Asistans ak Sèvis Rezidansyèl FKOC:** Asistans ak sèvis rezidansyèl pou adilt ki gen maladi mantal kwonik, sèvis sipò, lojman pèmanan. [fkoc.org](http://fkoc.org) – Key West 305-295-8693
- **Refijye pou Timoun Florida Keys** Refijye pou jèn ki evade yo, jesyon ka, manje, rad, edikasyon altènatif, transpò ak sèvis sipò pou jèn yo. [fkcs.org](http://fkcs.org) – Key West & Tavernier 305-852-4246
- **Kowalizyon Sansibilizasyon Keys Florida yo:** Pwogram Ebèjeman an ijans, tranzisyon ak lojman sipò pèmanan. [fkoc.org](http://fkoc.org) – Pwogram Gason Key West 305-294-0304, Pwogram Fanm 305-296-8937

- **Zile Endepandan:** Kay ijans pou gason, etablisman douch ak lesiv, lojman tranzisyonèl, manje, sèvis sipò ak referans. [kaironline.org](http://kaironline.org) – Marathon 305-743-4582
- **Otorite nan Etablisman Lojman** pou lokasyon sibvansyone ak fèb revni dapre Seksyon 8 ak 42 HUD. [kwha.org](http://kwha.org) – Key West 305-296-5621
- **Sant Navigasyon John Jones ap bay Abri Tanporè nan Keys yo (KOTS):** Refij 24 sou 24 pou san abri, etablisman douch, manje ak sèvis sipò. [keyscra.org](http://keyscra.org) – Key West Shelter, 305-292-2744 oswa 305-393-2972
- **Pwogram Lojman MARC** Lojman, sèvis sipò lavi kotidyèn ak jesyon ka pou adilt ki gen andikap devlopmanal. [marchouse.org](http://marchouse.org) – Key West 305-294-9526
- **Key Samyèl:** Refij ijans, lojman tranzisyonèl ak pèmanan, resous ak referans, jesyon ka, sèvis sipò. [samuelshouse.org](http://samuelshouse.org) – Key West 305-296-0240
- **Vilaj St Bede:** Lojman abòdab pou endivi ki kalifye yo, fanmi ak mendèv yo. [www.ccadm.org](http://www.ccadm.org) – Key West 305-292-9790
- **Volontè Amerika yo** Sèvis lojman pou veteran ki san abri, jesyon ka, edikasyon/opòtinite finansyèl. [voa.org/housing\\_properties/eloy-a-rodriguez](http://voa.org/housing_properties/eloy-a-rodriguez) – Key West 786-369-1796

## Sèvis Legal yo

- **Jistis Ameriken pou Imigran:** Sèvis entèpretasyon ak tradiksyon Legal, sitwayènte ak asistans imigrasyon. [aijustice.org](http://aijustice.org) – Nan tout eta a 305-573-1106
- **Prevansyon pou krim nan Florida Keys:** Pwogram prevansyon krim veye katye, telefòn ak imèl anonim, rekonpans finansyèl pou konsèy. [keyssso.net](http://keyssso.net) – Nan tout Komin lan 305-471-8477
- **Biwo Defansè Piblik Federal** Reprezantan legal pou moun ki akize de krim federal ki pa kapab kenbe pwòp avoka prive yo finansyèman. [fls.fd.org](http://fls.fd.org) – Nan tout Komin lan 305-536-6900
- **Depatman Jistis Jivenil nan Florida** Defansè legal yo, pwogram devyasyon tribinal, resous ak referans, etablisman detansyon. [djj.state.fl.us](http://djj.state.fl.us) – Nan tout Komin lan 305-293-1500
- **Sèvis Legal nan Greater Miami (Komin Monroe):** Sèvis legal gratis pou endividi ak fanmi KI pa gen mwayen nan domèn lojman, benefis gouvènmanal, pwoblèm konsomatè, lwa fanmi ak klinik legal. Kabinè Laboratwa Piblik ki sitiye nan Key Largo, Marathon ak Keys West. [legalservicesmiami.org](http://legalservicesmiami.org) – Nan tout komin lan 866-686-2760

## Sèvis pou Asyen yo

- **AARP:** Gratis, san patizan, òganizasyon byennèt sosyal pou adrese moun aje, retrèt, moral pozitif, jeryatrik, rabè ak rezo [aarp.org](http://aarp.org) – Nan tout eta a 888-687-2277
- **Alyans pou moun aje:** Resous pou moun aje andikape ki mwens ke 65 ane. [allianceforaging.org](http://allianceforaging.org) – Nan tout komin lan 786-862-6078; Sant Resous pou moun aje ak andikap 305-670-4357
- **Pwogram Volontè Asyen Americorps yo** Adapte Volontèman, ak yon òganizasyon yo chwazi pou itilize talan yo. [americorps.gov/serve/americorps-seniors](http://americorps.gov/serve/americorps-seniors) – 800-942-2677
- **Pwogram Ed Ijans ak Enèji pou Granmoun yo (EHEAP):** Asistans pou ijans enèji rezidansyèl yo founi fanmi ki kalifye yo, ki gen revni fèb ak yon moun ki gen omwen 60 ane oswa plis. [allianceforaging.org](http://allianceforaging.org) – Nan tout komin lan 305-670-4357 oswa 800-963-5337



## • **LIS VERIFICATION AK ORYANTASYON**

Yo idantifye ak diskite atik sa yo nan Manyèl Kliyan an:

1. ENFÒMASYON AJANS
2. ESTRIKTI JENERAL PWOGRAM
3. ORÈ OPERASYON YO, AKSÈ ANDEYÒ LÈ AK SÈVIS KONSÈY POU IJANS YO
4. KÒD ETIK YO
5. DESKRIPSYON SÈVIS YO AK ENFÒMASYON PWOGRAM LAN (ENKLI RESTRIKSYON, KRITÈ TRANZIZYON, PWOSEDI ENJEKSYON, SUIVI JISTIS KRIMINÈL, KONDISYON POU SUIVI AK ANKOURAJMAN)
6. DESKRIPSYON AK KONTRIBISYON NAN KALITE, SATISFAKSYON AK REZILTA
7. KALANDRIYE PWOGRAM AK FRÈ/ECHÈL FRÈ GLISMAN
8. DWA AK RESPONSABLITE KLIYAN YO
9. PWOSESIS PLAN BYENNÈT AK RENOVASYON
10. RÈG KONDWIT
11. GID POU MEDIKAMAN (ENKLI GROSÈS AK BAY TETE)
12. RÈG PWOGRAM LAN KI ENKLI SA YO KONSÈNAN KONTWÒL MEDIKAMAN, FIMEN, SAN ZAM, SAN ALKÒL EPI PA GEN MEDIKAMAN ILEGAL OSWA LEGAL SAN PRESKRIPSYON APWOPRIYE.
13. PWOSEDI POU KONTWOLE AGRESYON
14. KONFIDANSYALITE AK LIMIT KONFIDANSYALITE
15. HIPAA – RÈGLEMEN KONFIDANSYALITE KLIYAN YO SOU PWOVIDITE - LWA 1996 SOU PÒTABLITE AK RESPONSABLITE ASIRANS SANTE (HIPAA)
16. PWOSEDI POU REKLAMASYON
17. ENFÒMASYON SOU RESOUS KOMINOTÈ YO
18. IJANS AK RESPONSABLITE OU NAN IJANS
19. DIREKTIV DAVANS
20. ENFÒMASYON AK RESOUS SOU MALADI ENFEKTYE
21. PREKOSYON INIVÈSÈL
22. FAMILIARIZASYON AVÈK LOKAL YO
23. KONSANTMAN POU TRETMAN, KOPERASYON AK AKÒ TRETMAN

---

### **RESEPSYON AK KONPREYANSYON ENFÒMASYON KI GENYEN NAN MANYÈ KLIYAN AN.**

Mwen te li epi mwen konprann tout enfòmasyon ki endike anle a, oswa yon moun te li epi eksplike li ban mwen. Mwen konsyon epi mwen enfòme sou nati ak objektif sèvis yo, opsyon altènatif posib ak longè apwoksimatif swen yo. Mwen konprann ke menm si gen benefis klè nan resevwa sèvis yo, rezilta yo swete yo pa garanti. Mwen te gen opòtinite pou poze kesyon pandan tout pwosesis sa a. Mwen dakò pou m suiv tout règleman yo dekri yo epi mwen konnen dwa ak responsablite mwen genyen nan pwogram lan. Mwen konprann ke mwen ka revoke akò mwen an ak youn oswa tout kondisyon ki nan lis dokiman sa a men mwen konprann li ka lakòz yo transfere oswa refere li nan youn lòt etablisman.



### **Pwogram GCC sa yo gen akreditasyon CARF:**

- Jesyon Ka/Kowòdinasyon Sèvis: Sante mantal (Adlt yo)
- Jesyon Ka/Kowòdinasyon Sèvis: Sante Mantal (Timoun ak Adolesan yo)
- Entegrasyon Kominote a: Reyabilitasyon Sikolojik (Jere atravè Konsomatè)
- Estabilizasyon Kriz yo: Sante mantal (Adlt yo)
- Dezentoksikasyon: Alkòl ak Lòt Dwòg/Dèjwè (Adlt yo)
- Detounman/Entèvansyon: Alkòl ak Lòt Dwòg/dejwe (Timoun ak Adolesan yo)
- Tretman pou Pasyan Ekstèn: Alkòl ak Lòt Dwòg/Dèjwè (Adlt yo)
- Tretman pou Pasyan Ekstèn: Alkòl ak Lòt Dwòg/dejwe (Timoun ak Adolesan yo)
- Tretman pou Pasyan Ekstèn: Alkòl ak Lòt Dwòg/Dèjwè (Jistis Kriminèl)
- Tretman pou Pasyan Ekstèn: Entegre: AOD/MH (Adilt yo)
- Tretman pou Pasyan Ekstèn: Entegre: AOD/MH (Timoun ak Adolesan yo)
- Tretman pou Pasyan Ekstèn: Sante mantal (Adlt yo)
- Tretman pou Pasyan Ekstèn: Sante Mantal (Timoun ak Adolesan yo)
- Prevansyon: Alkòl ak Lòt Dwòg/dejwe (Timoun ak Adolesan yo)

Rezilta akreditasyon an, ki reprezante nivo ki pi elve nan akreditasyon, yo founi òganizasyon ki montre pwogrè sibstansyèl nan estanda yo etabli ak CARF. Yon òganizasyon k ap resevwa yon Rezilta Akreditasyon pou twa (3) ane, ki te pase yon pwosesis revizyon parèy ki sevè epi ki te demontre bay yon ekip enspektè pandan yon vizit sou plas ke pwogram li yo ak sèvis li yo responsab, meziwabl, epi nan pi bon kalite.



W ap jwenn anba a dwa pasyan k ap resevwa sèvis sante mantal dapre Lwa sou Sante Mantal Florida oswa Lwa Baker.

**Dwa pasyan yo 394.459.—**

(1) DWA pou DYYITE ENDIVIDYÈL.—Se politik eta sa yo dwe respekte diyite endividyèl pasyan an, tout tan ak nan tout okazyon, enkli nenpòt okazyon lè pasyan nan prizon, kenbe oswa transpòte li. Pwosedi, etablisman, machin, ak aparèy kontrent ki itilize pou kriminèl oswa moun ki akize pou krim yo pa dwe itilize an koneksyon avèk moun ki gen yon maladi mantal, eksepte pou pwoteksyon pasyan an oswa lòt moun. Moun ki gen yon maladi mantal men ki pa akize yon ofans kriminèl pa dwe plase oswa anprizone nan prizon eta sa a. Yon moun k ap resevwa tretman pou maladi mantal pa dwe prive de okenn dwa konstitisyonèl. Sepandan, si yo jije yon moun konsa enkapab, dwa li ka limite nan menm limit dwa nenpòt moun ki enkapab limite dapre lalwa.

**(2) DWA POU TRETMAN.—**

(a) Yo pa dwe refize yon moun tretman pou maladi mantal epi sèvis yo pa dwe retade nan etablisman l ap resevwa oswa tretman paske li pa kapab peye. Sepandan, tout efò rezonab pou kolekte ranbousman apwopriye pou depans, founi sèvis sante mantal, founi moun ki kapab peye pou sèvis yo, ki enkli asirans oswa peman yon twazyèm pati, dwe fèt atravè etablisman ki founi sèvis dapre pati sa a.

(b) Anplis de sa, se politik eta a pou yo itilize tretman ki pi restriktif disponib, baze sou bezwen endividyèl ak enterè pasyan an epi ki konsistan avèk amelyorasyon kondisyon pasyan an.

(c) tout moun ki rete nan yon etablisman akèy oswa tretman pou plis pase 12 èdtan dwe fè yon egzamen fizik ak yon pratikan sante lalwa otorize pou bay egzamen sa yo, nan lesplas 24 èdtan apre yo rive nan etablisman sa a.

(d) Chak pasyan nan yon etablisman dwe gen opòtinite pou yo patisipe nan aktivite ki fèt pou amelyore imaj pwòp tèt yo ak efè benefis lòt tretman, jan etablisman an detèmine sa.

(e) Aprè 5 jou admisyon nan yon etablisman, chak pasyan dwe jwenn epi resevwa yon plan tretman endividyèl alekri ke pasyan an te gen yon opòtinite pou ede nan prepare ak revize anvan aplikasyon li. Plan an dwe enkli yon espas pou kòmantè pasyan an.

**(3) DWA POU EKSPRIME AK KONSANTMAN PASYAN ENFÒME.—**

(a)1. Yo dwe mande chak pasyan k ap antre nan tretman pou bay konsantman l, ekspri ak enfòm pou admisyon oswa tretman. Si yo jije pasyan an enkapab oswa yo jwenn li pa konpetan pou bay konsantman pou tretman an, yo dwe chèche konsantman ekspri ak enfòm pou tretman an nan men gadyen oswa gadyen legal pasyan an. Si pasyan an se yon minè, gadyen pasyan an dwe mande konsantman ekspri ak enfòm pou admisyon oswa tretman. Konsantman ekspri ak enfòm pou admisyon oswa tretman yon pasyan ki poko gen 18 ane dwe mande nan men gadyen pasyan an, sof si minè a ap chèche sèvis entèvansyon pou pasyan ekstèn anba s. [394.4784](#). Konsantman ekspri ak enfòm pou admisyon oswa tretman yon pasyan ki poko gen 18 ane pa dwe yon kondisyon pou admisyon an, lè gadyen pasyan an bay konsantman ekspri ak enfòm pou admisyon pasyan an anba s. [394.463](#) oswa s. [394.467](#).

2. Anvan ou bay konsantman ekspri ak enfòm, yo dwe founi pasyan an epi eksplike enfòmasyon sa yo nan langaj klè, oswa bay gadyen pasyan an si li gen 18 ane oswa plis epi li te jije li enkapab, oswa bay gadyen legal pasyan an si yo te jwenn li enkonpetan pou bay konsantman l pou tretman an, oswa toulède pasyan yo ak gadyen an si pasyan an se yon minè: Rezon ki fè admisyon oswa tretman yo; tretman yo pwopoze a; objektif tretman yo dwe bay la; risk komen, benefis ak efè segondè yo; ranje dòz espesifik pou medikaman an, lè sa aplikab; metòd tretman altènatif; dire apwoksimatif swen; efè potansyèl yo pou kanpe tretman an; ki jan tretman yo ap kontwole; epi pasyan an ka revoke

nenpòt konsantman yo bay pou tretman aloral oswa alekri anvan oswa pandan peryòd tretman an, oswa yon moun ki legalman otorize pou pran desizyon sou swen sante nan non pasyan an.

(b) Nan ka pwosedi medikal ki mande pou utilize yon anestezi jeneral oswa tretman elektwokonvilsif, anvan yo fè pwosedi a, yo dwe jwenn konsantman eksprime ak enfòmè nan men pasyan an si li gen konpetans legal, nan men gadyen yon minè, gadyen yon pasyan ki te jije enkapasite l, oswa nan men moun k ap defann gadyen pasyan an si avoka gadyen an te bay otorite tribinal eksprime pou bay konsantman pwosedi medikal oswa tretman elektwokonvilsif jan sa pemèt anba s. 394.4598.

(c) Lè depatman an se gadyen legal yon pasyan, oswa se gadyen yon pasyan ki gen doktè ki pa vle fè yon pwosedi medikal, ki enkli yon tretman elektwokonvilsif, baze sèlman sou konsantman pasyan an epi ki enkli gadyen oswa gadyen legal li ki pa konnen oswa ki pa ka lokalize tribinal la, dwe fè yon odyans pou detèmine nesesitye pwosedi medikal la. Pasyan an dwe prezan fizikman, sof si kondisyon sante l an anpeche prezans li, reprezante ak yon avoka li epi bay dwa ak posiblite pou yo konfwonte ak kont-egzamine, tout temwen ki pretann nesesitye medikal pwosedi sa a. Nan pwosedi sa yo, tout prèv ak eleman klè epi konvenkan se sou pati ki akize nesesitye medikal pwosedi a.

(d) Administratè nan yon etablisman akèy oswa tretman ka, sou rekòmandasyon doktè pasyan an, otorize tretman medikal ijans, ki enkli yon pwosedi chirijikal, si yo konsidere tretman sa a ka sove lavi, oswa si sitiyasyon an menase blesi kòporèl grav pou pasyan an. Yo pa ka jwenn pèmisyon pasyan an, gadyen oswa gadyen legal pasyan an.

#### (4) KALITE TRETMAN.—

(a) Chak pasyan dwe resevwa sèvis, ki enkli, pou yon pasyan yo mete anba s. 394.4655, sèvis sa yo enkli nan lòd tribinal la ki adapte ak bezwen li yo, epi ki dwe administre avèk ladrès, san danje, imanité ak tout respè pou diyite pasyan an ak entegrite pèsònèl li. Chak pasyan dwe resevwa sèvis medikal, pwofesyonèl, sosyal, edikasyonèl ak reyabilitasyon jan kondisyon an mande pou yo ka viv avèk siksè nan kominote a. Pou reyalize objektif sa a, depatman an gen direksyon pou kowòdone pwogram sante mantal li yo ak tout lòt pwogram depatman epi ak lòt ajans leta yo.

(b) Etablisman yo dwe devlope e kenbe nan yon fòm aksesib, fasil epi konsistan pou pasyan yo konprann règ depatman an adopte, eleman sa yo:

1. Kritè, pwosedi ak fòmasyon anplwaye yo obligatwa pou nenpòt itilizasyon nivo sipèvizyon fèmen oswa elve, kontrent, solitud oswa izolasyon, lòd tretman ijans, pou itilizasyon kontwòl kòporèl ak teknik jesyon fizik.

2. Pwosedi pou dokimante, kontwole epi mande revizyon klinik nan tout itilizasyon pwosedi ki dekri nan paragraf 1 an. Pou dokimante ak mande revizyon nenpòt ensidan ki lakòz blesi pasyan yo.

3. Yon sistèm pou envestige, swiv, jere ak reponn plent moun k ap resevwa sèvis oswa moun k ap aji nan non yo.

(c) Yon etablisman pa ka sèvi ak izolman oswa kontrent pou pinisyon, pou konpanse anplwaye ki pa apwopriye, oswa pou konvenyans anplwaye yo. Etablisman yo dwe asire tout anplwaye yo konnen restriksyon sa yo sou itilizasyon izolasyon ak kontrent epi yo dwe fè kenbe dosye ki montre enfòmasyon sa yo te transmèt bay manm pèsònèl endividyèl yo.

#### (5) KOMINIKASYON, RAPÒ ABI, AK VIZIT.—

(a) Chak moun k ap resevwa sèvis nan yon etablisman k ap founi sèvis sante mantal dapre pati sa a, gen dwa pou yo kominike lib epi an prive ak moun ki andeyò etablisman an, sof si yon pwofesyonèl kalifye detèmine kominikasyon sa a kapab danjere pou moun lan oswa lòt moun nan yon etablisman. Fason ki gen rapò dirèkteman ak byennèt klinik moun lan, byennèt klinik lòt pasyan yo, oswa sekirite jeneral anplwaye yo. Chak etablisman dwe mete disponib pi vit ke posib pou moun k ap resevwa sèvis yo yon telefòn, ki pemèt apèl lokal gratis ak aksè yon sèvis a long distans. Yon etablisman pa oblije peye frè pou apèl long distans pasyan yo. Telefòn lan dwe fasilman aksesib pou pasyan an epi yo dwe plase yon fason pou pasyan an ka itilize l pou kominike an prive ak konfidansyèl. Etablisman an ka etabli règ

rezonab pou itilizasyon telefòn sa a, depi règ yo pa entèfere ak aksè yon pasyan nan yon telefòn pou rapòte abi dapre paragraf (f).

(b) Chak pasyan ki admèt nan yon etablisman dapre dispozisyon ki nan pati sa a dwe resevwa oswa voye atravè lapòs korespondans sele, san louvri; epi etablisman an pa dwe ouvri, retade, kenbe oswa sansire korespondans k ap rantrè oswa soti pasyan an, sof si yon pwofesyonèl kalifye detèmine korespondans sa a gen anpil chans pou yo danjere pou pasyan an oswa pou lòt moun nan yon fason ki gen rapò dirèkteman ak byennèt klinik pasyan an, byennèt klinik lòt pasyan yo oswa sekirite jeneral anplwaye yo. Si gen rezon pou kwè korespondans sa a gen atik oswa sibstans ki danjere pou pasyan an oswa lòt moun, administratè yo ka dirije yon egzamen rezonab nan lapòs, epi li ka kontwole dispozisyon atik sa yo oswa sibstans sa yo.

(c) Chak etablisman dwe pèmèt manm fanmi, gadyen, gadyen legal, reprezantan pasyan an konsèy defans nan tout eta a oswa lokal Florida a, avoka, dwa pasyan an pou refize oswa retire konsantman an nenpòt ki lè. Sof si yon pwofesyonèl kalifye ki detèmine aksè sa a ta andomaje pasyan an nan yon fason ki gen rapò dirèkteman ak byennèt klinik pasyan an, byennèt klinik lòt pasyan yo, oswa sekirite jeneral anplwaye yo.

(d) Si yon pasyan gen dwa pou kominike ak moun deyò; resevwa, voye, atravè lapòs korespondans sele ki pa louvri; oswa resevwa vizite, gen restriksyon nan etablisman an pou sa, avi alekri sou restriksyon sa a ak rezon ki fè restriksyon an dwe bay pasyan an, avoka, gadyen, gadyen legal oswa reprezantan li. Yon pwofesyonèl kalifye dwe dokimante nenpòt restriksyon nan 24 èdtan, epi restriksyon sa a dwe anrejistre sou dosye klinik pasyan an ak rezon ki motive yo. Yo dwe revize restriksyon sou dwa yon pasyan pou kominike oswa pou resevwa vizite omwen chak 3 jou. Dwa pou kominike oswa resevwa vizite pa dwe limite kòm yon mwayen pou pinisyon. Pa gen anyen nan paragraf sa a ki dwe entèprete kòm limit dispozisyon ki nan paragraf la(e).

(e) Chak etablisman dwe etabli règ rezonab ki gouvène vizite yo, lè vizit yo ak itilizasyon telefòn pasyan yo nan fason ki pi restriktiv posib. Pasyan yo dwe gen dwa kontakte ak resevwa kominikasyon nan men avoka yo a nenpòt lè ki rezonab.

(f) Chak pasyan k ap resevwa tretman sante mantal nan nenpòt etablisman dwe gen aksè fasil nan yon telefòn pou rapòte yon swadizan abi. Anplwaye etablisman an dwe enfòmè chak pasyan aloral ak alekri sou pwosedi pou rapò abi epi li dwe fè tout efò rezonab pou prezante enfòmasyon yo nan yon lang pasyan an konprann. Yo dwe afiche yon kopi alekri pwosedi sa a, ki enkli nimewo telefòn liy dirèk abi santral la ak fòmilè pou rapò abi a.

(g) Depatman an dwe adopte règ ki bay yon pwosedi pou rapò abi. Anplwaye etablisman an oblije nan yon kondisyon pou travay, pou yo abitye ak egzijans pwosedi pou rapò abi.

(6) SWEN AK GADYEN EFÈ PÈSONÈL PASYAN YO.—Yo dwe respekte dwa yon pasyan genyen pou l jwenn rad ak efè pèsònèl li. Etablisman an ka pran gad tanporè pou efè sa yo lè sa nesèsè pou rezon medikal ak sekirite. Rad yon pasyan ak efè pèsònèl li yo dwe anrejitre lè yo retire yo nan depo tanporè. Yo dwe bay pasyan an, gadyen, gadyen legal oswa reprezantan pasyan an kopi anrejistremman sa a epi yo dwe anrejistre nan dosye klinik pasyan an. Yo ka amande anrejistremman sa a sou demann pasyan an, gadyen, gadyen legal oswa reprezantan pasyan an. Anrejistremman an ak nenpòt amannman nan li dwe temwen ak de manm nan anplwaye etablisman an ak pasyan an, si li kapab. Tout rad yon pasyan ak efè pèsònèl li yo te kenbe nan etablisman an dwe retounen bay pasyan imedyatman apre yo egzeryat l oswa transfere l soti nan etablisman an, sof si sa ta retounen prejidi pou li. Si yo pa remèt pasyan an efè pèsònèl li yo, yo dwe dokimante rezon an nan dosye klinik la ansanm ak dispozisyon rad yo epi efè pèsònèl li yo, yo ka bay gadyen, gadyen legal oswa reprezantan li a. Osito ke posib apre transfè ijans yon pasyan, rad ak efè pèsònèl li yo dwe transfere nan nouvo etablisman li a, ansanm ak yon kopi anrejistremman an ak nenpòt amannman, sof si pasyan an apwouve yon lòt plan, si li kapab ak gadyen, gadyen legal, oswa reprezantan l.

(7) VOTE NAN ELEKSYON PIBLIK.—Yon pasyan ki elijib pou vote selon lwa eta a gen dwa vote nan eleksyon primè ak eleksyon jeneral yo. Depatman an dwe etabli règ pou pèmèt pasyan yo jwenn fòmilè enskripsyon elektè yo, aplikasyon pou bilten vòt atravè lapòs.

(8) HABEAS CORPUS.—

(a) A nenpòt ki lè epi san avètisman, yon moun ki te kenbe nan yon sant akèy oswa tretman, yon fanmi, zanmi, gadyen, gadyen legal, reprezantan, avoka, oswa depatman an nan non moun sa a, ka mande pou yon òdonans habeas corpus pou kesyone kòz ak legalite detansyon sa a epi mande pou tribinal la bay lòd pou yo retounen nan òdonans lan dapre chapit 79 la. Chak pasyan ki te kenbe nan yon etablisman dwe resevwa yon avi alekri sou dwa pou fè petisyon pou yon òdonans habeas corpus.

(b) A nenpòt ki lè epi san avètisman, yon moun ki se yon pasyan nan yon etablisman akèy oswa tretman, yon fanmi, zanmi, gadyen, gadyen legal, reprezantan, avoka, oswa depatman an, nan non moun sa a, ka depoze yon plent nan tribinal sikonskripsyon an nan komin kote pasyan an te kenbe pou di yo te refize pasyan an enjistre yon dwa oswa privilèj yo akòde nan lwa a oswa yon pwosedi otorize nan fason abizif. Lè yo depoze yon plent konsa, tribinal la ap gen otorite pou mennen yon ankèt jidisyè epi bay nenpòt lòd ki nesèsè pou korije yon abi nan dispozisyon ki nan pati sa a.

(c) Administratè nenpòt etablisman akèy oswa tretman k ap resevwa yon plent sou seksyon sa a dwe depoze plent lan nan grefyè tribinal la nan pwochen jou travay tribinal la.

(d) Yo pa dwe mande okenn frè pou depoze yon plent sou seksyon sa a.

(9) VYOLASYON YO.—Depatman an dwe rapòte bay Ajans Administrasyon Swen Sante a nenpòt vyolasyon dwa, privilèj pasyan yo, oswa nenpòt pwosedi ki bay atravè pati sa a ak nenpòt etablisman oswa pwofesyonèl ki gen lisans oswa reglemante ak ajans lan. Ajans la gen otorizasyon pou pran nenpòt sanksyon ki otorize pou vyolasyon nan pati sa a, ki baze sèlman sou ankèt la ak konklizyon depatman an.

(10) RESPONSABILITE POU VYOLASYON.—Nenpòt moun ki vyole ak abize nenpòt dwa oswa privilèj pasyan yo bay nan pati sa a responsab pou dedomaje l jan lalwa detèmine. Nenpòt moun ki aji ak bòn fwa an konfòmite ak dispozisyon ki nan pati sa a pa gen responsablite sivil oswa kriminèl pou aksyon li an koneksyon avèk admisyon, dyagnostik, tretman, oswa egzeyate yon pasyan soti nan yon etablisman. Sepandan, seksyon sa a pa soulaje okenn moun anba responsablite l si moun sa a komèt neglijan.

(11) DWA POU PATISIPE NAN TRETMAN AK PLANIFICATION EGZEYAT.—Pasyan an dwe gen opòtinite pou patisipe nan planifikasyon tretman ak egzeyat epi yo dwe fè l konnen alekri dwa li, lè li sòti nan etablisman an, pou l chèche tretman nan men pwofesyonèl la oswa ajans pasyan an chwazi.

(12) AFICHE AVI SOU DWA PASYAN YO.—Chak etablisman dwe afiche yon lis avi ki dekri, nan lang ak tèminoloji ke moun yo adrese avi a kapab konprann, dwa yo bay nan seksyon sa a. Avi sa a dwe enkli yon deklarasyon dispozisyon Lwa federal Ameriken andikape yo aplike non ak nimewo telefòn yon moun pou kontakte l pou plis enfòmasyon. Yo dwe afiche avi sa a nan yon lye ki alèz pou pasyan yo aksede epi nan yon fòm pasyan yo fasil pou wè. Avi sa a dwe enkli nimewo telefòn Konsèy Defans lokal Florida a ak Advocacy Center for Persons with Disabilities, Inc.

Anba a se dwa pasyan k ap resevwa sèvis pou itilize sibstans dapre Lwa Marchman nan Florida.

**397.501 Dwa endividi yo.** — Endividi k ap resevwa sèvis pou konsomasyon sibstans nan men nenpòt founisè sèvis yo gen garanti pwoteksyon dwa ki espesifye nan seksyon sa a, sof si yo bay yon lòt fason ekspresman, epi founisè sèvis yo dwe asire pwoteksyon dwa sa yo.

(1) DWA POU DIYITE ENDIVIDI L.—Diyite endividi k ap sèvi a dwe respekte chak moman ak nan tout okazyon, enkli nenpòt okazyon lè yo admèt, kenbe oswa transpòte endividi a. Endividi ki resevwa sèvis ki pa akize de yon krim oswa yon zak delenkan pa gen dwa arete oswa fèmen nan prizon, sant detansyon, oswa lekòl fòmasyon nan eta a, eksepte pou rezon pwoteksyon ak respè ki an akò ak chapit sa a. Yon moun pa gen dwa prive de okenn dwa konstitisyonèl.

(2) DWA POU SÈVIS NON DISKRIMINATÈ YO.—

(a) Founisè sèvis yo pa ka refize yon endividi aksè nan sèvis konsomasyon sibstans sèlman sou baz ras, sèks, etnisite, laj, preferans seksyèl, sitiyasyon viris iminodefisyans imen, depa sèvis anvan yo kont konsèy medikal, andikap oswa kantite epizòd rechite. Founisè sèvis yo pa ka refize yon endividi ki pran medikaman yon doktè preskri oswa yon enfimye ki anrejistre pou pratik avanse ki anrejistre anba s. 464.0123 aksè nan sèvis konsomasyon sibstans sèlman sou baz sa a. Founisè sèvis ki resevwa lajan leta pou founi sèvis pou konsomasyon sibstans pa kapab refize aksè a sèvis ki baze sèlman sou enkapasite pou peye, si gen ase espas ak resous leta ki disponib.

(b) Chak moun ki nan tretman yo dwe gen opòtinite pou yo patisipe nan fòmasyon ak revizyon peryodik nan tretman endividye li oswa plan sèvis li nan limit kapasite li pou patisipe konsa.

(c) Se politik eta a pou sèvi ak mwens restriksyon ak sèvis ki pi apwopriye disponib, ki baze sou bezwen ak enterè ki konsistan avèk pi bon swen endividi a.

(d) Chak endividi dwe gen opòtinite pou yo patisipe nan aktivite ki fèt pou amelyore imaj pwòp tèt yo.

(3) DWA POU KALITE SÈVIS YO.—

(a) Yo dwe founi chak endividi sèvis ki adapte ak bezwen li yo, yo dwe administre avèk ladrès, san danje, imanité avèk tout respè pou diyite li, entegrite pèsone l epi an akò ak tout egzijans lalwa ak regilasyon.

(b) Sèvis sa yo dwe enkli itilizasyon metòd ak teknik pou kontwole konpòtman agresif ki reprezante yon menas imedya pou endividi a oswa pou lòt moun. Metòd ak teknik sa yo enkli itilizasyon kontrent, itilizasyon izolasyon, itilizasyon tan mò ak lòt teknik jesyon konpòtman. Lè yo otorize, metòd ak teknik sa yo ka aplike sèlman ak moun ki anplwaye atravè founisè sèvis yo epi ki resevwa fòmasyon nan aplikasyon ak itilizasyon metòd ak teknik sa yo. Depatman an dwe presize atravè règ metòd ki ka itilize ak teknik k ap itilize ak founisè sèvis yo pou kontwole konpòtman agresif epi li dwe presize règ etablisman an pou kondisyon fizik yo, pou chanm izole, ki enkli dimansyon, karakteristik sekirite, metòd obsèvasyon ak kontni.

(4) DWA POU KOMINIKASYON.—

(a) Chak endividi gen dwa pou kominike lib e an prive ak lòt moun nan limit politik founisè sèvis yo etabli.

(b) Paske livrezon sèvis yo ka efikas sèlman nan yon anviwonman ki pa konsome sibstans, li nesese pou yon sipèvizyon sere sou kominikasyon ak korespondans chak endividi, sitou nan premye etap tretman an, epi founisè sèvis la dwe fikse règ rezonab pou telefòn, lapòs, dwa vizit, bay premye konsiderasyon pou byennèt ak sekirite endividi a, anplwaye yo ak kominote a. Se devwa founisè sèvis la pou enfòmè endividi ak fanmi li, si fanmi an enlike nan moman admisyon an sou règ founisè a ki gen rapò sou kominikasyon ak korespondans lan.

(5) DWA POU SWEN AK GADE EFÈ PÈSONÈL.—Yon endividi gen dwa pou gen rad ak lòt efè pèsone l. Founisè sèvis la ka pran gad tanporè efè pèsone l endividi a sèlman lè sa nesese pou rezon medikal oswa sekirite, rezon ki fè yo pran gad ak yon lis efè pèsone l ki anrejistre nan dosye klinik endividi a. Yon founisè sèvis dwe retounen efè pèsone l yon endividi lè li nan egzeyate, menm si egzeyat la kont konsèy medikal la.

(6) DWA AK EDIKASYON POU MINÈ YO.—Chak minè nan yon eleman sèvis rezidansyèl yo gen garanti edikasyon ak fòmasyon ki apwopriye pou bezwen li. Founisè sèvis la dwe kowòdone ak ajans edikasyon lokal yo pou asire yo founi chak minè edikasyon ak fòmasyon an akò ak lòt lwa, règleman ki aplikab yo epi responsablite paran ki gen rapò



edikasyon ak fòmasyon sa yo etabli nan dispozisyon lwa ak règleman ki aplikab yo. Chapit sa a pa soulaje okenn otorite edikasyonèl lokal yo, obligasyon li anba lalwa pou founi chak timoun yon edikasyon gratis e apwopriye.

(7) DWA POU DOSYE KONFIDANSYALITE ENDIVIDYÈL.—

(a) Dosye founisè sèvis yo ki gen rapò ak idantite, dyagnostik, pronostik ak pwovizyon sèvis pou nenpòt endividi yo, konfidansyèl dapre chapit sa a ak règleman konfidansyalite federal ki aplikab yo epi yo egzante nan s. 119.07 (1) ak s. 24(a), Art. I nan Konstitisyon Eta a. Dosye sa yo pa ka divilge san konsantman alekri endividi ki konsène a eksepte ke yon ka divilgasyon apwopriye san konsantman sa a:

1. Pèsonèl medikal nan yon ijans medikal.
2. Pou pèsonèl founisè sèvis yo, si pèsonèl sa yo bezwen konnen enfòmasyon pou yo ka akonpli devwa ki gen rapò ak founi yon endividi sèvis yo.
3. Pou sekretè depatman an oswa reprezantan sekretè a, pou rezon rechèch syantifik an akò ak règleman konfidansyalite federal, men sèlman sou yon akò alekri ke non endividi a ak lòt enfòmasyon idantifikasyon yo pa ap divilge.
4. Pandan revizyon dosye founisè sèvis yo ak moun k ap fè yon odit oswa evalyasyon sou non nenpòt ajans gouvènman federal, eta, lokal oswa yon twazyèm pati ki bay asistans finansye, ranbousman bay founisè sèvis la; sepandan, rapò ki pwodui kòm rezilta odit oswa evalyasyon sa a pa ka divilge non oswa lòt enfòmasyon ki idantifye yo epi yo dwe an akò ak règleman konfidansyalite federal.
5. Sou otorizasyon tribinal ki baze sou demann ki montre bon rezon pou divilgasyon. Pou detèmine si gen yon bon rezon pou divilgasyon, tribinal la dwe egzamine si enterè piblik la ak bezwen divilgasyon an depase potansyèl blesi endividi a bay founisè sèvis la ak founisè sèvis la li menm.

(b) Restriksyon sou divilgasyon ak itilizasyon ki nan seksyon sa a pa aplike pou kominikasyon pèsonèl founisè yo founi ofisye lapolis yo ki:

1. Èske gen rapò dirèkteman ak yon endividi ki komèt yon krim nan lokal founisè a, kont pèsonèl founisè a oswa yon menas pou komèt yon krim konsa; epi
2. Yo limite pou sikonstans ensidan an, ki enkli estati endividi ki komèt oswa menase pou komèt krim lan, non ak adrès endividi sa a ak dènye kote li te ale.

(c) Restriksyon sou divilgasyon ak itilizasyon ki nan seksyon sa a pa aplike pou rapòte ensidan abi sispèk ak neglijan sou timoun bay otorite leta oswa lokal ki apwopriye yo jan lalwa egzije sa. Sepandan, restriksyon sa yo kontinye ap aplike nan dosye orijinal konsomasyon sibstans ke founisè a te kenbe, enkli divilgasyon ak itilizasyon yo pou pwosedi sivil oswa kriminel ki ka soti nan rapò abi sispèk ak neglijan sou timoun.

(d) Nenpòt repons ak yon demann pou divilgasyon dosye endividyèl ki pa akseptab dapre seksyon sa a oswa dapre règleman federal apwopriye yo, dwe fèt nan yon fason ki pa ap revele afimativman yon endividi idantifye yo te dyagnostike oswa trete pou konsomasyon sibstans. Règleman yo pa mete restriksyon sou yon divilgasyon ke yon endividi idantifye pa janm resevwa sèvis.

(e)1. Pwiske yon minè k ap aji pou kont li gen kapasite legal pou l aplike volontèman pou l jwenn tretman pou konsomasyon sibstans, se minè a sèlman ki ka founi nenpòt konsantman alekri pou divilgasyon an. Restriksyon sa a enkli, men li pa limite nenpòt divilgasyon enfòmasyon idantifikasyon founi paran, gadyen legal oswa gadyen yon minè nan bi pou jwenn ranbousman finansye.

2. Obligatwaman, lè konsantman yon paran, gadyen legal oswa gadyen anba chapit sa a pou yon minè ka jwenn tretman pou konsomasyon sibstans, ni minè a, ni paran, ni gadyen oswa gadyen legal la dwe founi nenpòt konsantman alekri pou divilgasyon an.

(f) Yon òdonans tribinal ki gen jiridiksyon konpetan ki otorize divilgasyon ak itilizasyon enfòmasyon konfidansyèl se yon kalite òdonans tribinal inik. Sèl objektif li se pou otorize yon divilgasyon oswa itilizasyon enfòmasyon idantifikasyon ke seksyon sa a ta entèdi. Yon lòd konsa pa oblije yon divilgasyon. Yo dwe founi yon sitasyon oswa yon manda legal menm jan an, yon fason pou fòse divilgasyon an. Manda sa a ka antre anmenm tan epi akonpaye yon lòd tribinal otorize antre nan seksyon sa a.

(g) Nenpòt endividi ki gen yon enterè legalman rekonèt nan divilgasyon ke yo mande a kapab mande yon lòd ki otorize divilgasyon dosye yon moun. Li kapab depoze demann lan poukont li, nan kad yon aksyon sivil ki annatant oswa yon ankèt kriminel aktif kote li parèt ke dosye endividi a bezwen pou founi prèv. Yon demann dwe itilize yon non fiktif, tankou John Doe oswa Jane Doe, pou refere a nenpòt endividi epi li pa gen dwa gen otremman divilge okenn enfòmasyon idantifikasyon, sof si endividi a se aplikan an oswa li bay yon konsantman alekri pou divilgasyon an oswa tribinal la te bay lòd, dosye nan pwosedi a sele soti nan investigasyon piblik.

(h)1. Pou demann yo depoze pou kont yo oswa kòm yon pati nan yon aksyon sivil ki annatant, endividi a ak moun ki genyen dosye ke yo mande divilge a dwe resevwa yon avi adekwat nan yon fason ki p ap divilge enfòmasyon idantifikasyon bay lòt moun, yon opòtinite pou ranpli yon repons alekri ak demann lan, oswa pou parèt an pèsòn nan objektif limite pou founi prèv sou kritè legal ak regilasyon pou founi lòd tribinal la.

2. Demann ki depoze nan kad yon ankèt kriminel aktif kapab nan diskresyon tribinal la epi yo akòde l san avètisman. Malgre pa gen okenn avi ki eksprime obligatwaman bay ajan yo, pwopriyete ak anplwaye founisè tretman yo oswa nenpòt endividi ki gen dosye yo dwe divilge, lè yo egzekite yon lòd akòde konsa, nenpòt nan moun sa yo dwe gen opòtinite pou chèche anilasyon oswa modifikasyon nan lòd la, limite ak prezantasyon an nan prèv sou kritè legal yo ak regilasyon pou emisyon an nan lòd la.

(i) Nenpòt agiman oral, revizyon prèv, oswa odyans sou damann lan dwe fèt nan chanm jij la oswa nan yon fason ki asire ke enfòmasyon idantifikasyon yo pa divilge ak pèsòn, pase yon lòt pati nan pwosedi a, oswa moun ki kenbe dosye a, sof si endividi a mande yon odyans ouvè. Pwosedi a ka enkli yon egzamen jij la sou dosye yo refere nan demann lan.

(j) Yon tribinal ka otorize divilgasyon ak itilizasyon dosye nan bi pou mennen yon ankèt kriminel oswa pouswiv yon endividi sèlman si tribinal la jwenn tout kritè sa yo konplè:

1. Si se yon krim ki grav anpil, tankou yon krim ki lakòz oswa menase dirèkteman pèt lavi oswa blesi kòporèl grav, ki enkli, men san limite omisid, atak seksyèl, krim seksyèl, kidnapin, vòl ame, atak ak yon zam ki ka touye moun, abi sou timoun ak neglijan.

2. Gen yon chans rezonab ke dosye yo ap divilge enfòmasyon ki gen anpil valè nan ankèt la oswa pouwit la.

3. Lòt fason pou jwenn enfòmasyon yo pa disponib oswa yo pa efikas.

4. Blesi potansyèl pou endividi, nan relasyon doktè-endividi, ak nan kapasite pwogram lan founi sèvis bay lòt endividi depase ak enterè piblik la epi nesite pou divilgasyon an.

(8) DWA POU KONSÈY.—Yo dwe enfòmè chak endividi li gen dwa pou li reprezante ak yon avoka nan nenpòt pwosedi envolonètè pou evalyasyon, estabilizasyon, tretman li oswa si endividi a se yon minè il ye, paran, gadyen legal li ka aplike imedyatman nan tribinal la pou yo nonmen yon avoka si li pa kapab peye youn.

(9) DWA POU HABEAS CORPUS.—A nenpòt ki lè, epi san avètisman, yon endividi ki envolonètèman kenbe atravè yon founisè, oswa paran endividi a, gadyen, gadyen legal, oswa avoka ka mande nan non li pou yon lòd habeas corpus, pou kesyone kòz ak legalite retansyon sa a epi mande tribinal la bay yon òdonans pou libere endividi a.

(10) RESPONSABILITE AK IMINITE.—

(a) Pèsonèl founisè sèvis ki vyole ak abize nenpòt dwa oswa privilèj yon endividi dapre chapit sa a responsab pou domajman jan lalwa detèmine sa.

(b) Tout moun k ap aji ak bon lafwa, rezonab, epi san neglijan anrapò ak preparasyon oswa egzekisyon plent, demann, sètifika, oswa lòt dokiman arete, detansyon, egzeyat, egzamen, transpò, oswa tretman yon moun anba dispozisyon ki nan chapit sa a dwe gratis nan tout responsablite l, sivil oswa kriminèl, akòz zak sa yo.

## Guidance/Care Center, Inc. Esponsorize pa:

Eta Florida, Depatman Timoun ak Fanmi yo  
Espri pwospere Sid Florida  
Komin Monroe  
Komisyon pou Transpòtasyon Defavorize  
SAMHSA  
Lòt antite gouvènmantal/prive yo



Frè ak don kliyan yo nesesè pou operasyon Guidance/Care Center Inc. Don prive yo byenvini epi yo dediktib sou taks.